



**ÖLÇME SEÇME VE YERLEŐTİRME  
MERKEZİ BAŐKANLIĐI  
2012 YILI FAALİYET RAPORU**

BİLKENT/ANKARA

2012 YILI ÖLÇME SEÇME VE YERLEŐTİRME MERKEZİ BAŐKANLIĐI FAALİYET RAPORU



## SUNUŞ

Ölçme Seçme ve Yerleştirme Merkezi 1974 yılında üniversiteye giriş sınavlarının merkezi yapılması ihtiyacı üzerine kurulan ve 1982 yılında çıkan 2547 sayılı Yükseköğretim Kanunu ile çeşitli aşamalarda ve çok geniş kitlelere sınav yapmış, 03.03.2011 tarihli ve 27863 sayılı Resmî Gazete’de yayımlanan 6114 sayılı Ölçme Seçme ve Yerleştirme Merkezi Başkanlığının Teşkilat ve Görevleri Hakkında Kanun ile kamu tüzel kişiliğine, idari ve mali özerkliğe sahip özel bütçeli bir kuruluş statüsüne kavuşmuştur. ÖSYM son düzenleme ile faaliyetlerini daha etkin bir biçimde yerine getirme olanağını elde etmiştir.

5018 sayılı Kamu Mali Yönetim ve Kontrol Kanunu gereğince hazırlanan bu faaliyet raporu yıl boyunca ÖSYM’nin sınavlara ilişkin olarak yaptığı faaliyetlerin diğer bir deyişle adaylara sunduğu hizmetlerin bir özeti niteliğindedir. Kamu kaynakları kullanılırken göz önünde bulundurulması gereken saydamlık ve hesap verilebilirlik ilkelerinin işlerlik kazanması, kurumsal değerlendirmenin en önemli aşamalarından biri olan faaliyet raporları ile mümkün olacaktır.

2012 yılı İdare Faaliyet Raporunda yer alan hizmetlerin yerine getirilmesinde görev alan tüm personelime teşekkür eder, bu bilgileri kamuoyu ile paylaşmaktan mutluluk duyar saygılar sunarım.

Prof. Dr. Ali Demir  
Başkan

## İÇİNDEKİLER

I- GENEL BİLGİLER.....	5
A - MİSYON VE VİZYON.....	7
KURULUŞUN MİSYONU .....	7
KURULUŞUN VİZYONU .....	7
TEMEL DEĞERLERİ.....	7
B- YETKİ, GÖREV VE SORUMLULUKLAR .....	7
YASAL DÜZENLEME.....	7
C- İDAREYE İLİŞKİN BİLGİLER.....	7
1-FİZİKSEL YAPI .....	7
ÖSYM Binaları .....	8
Kullanımda Bulunan Binalar .....	8
2- ÖRGÜT YAPISI.....	8
3- BİLGİ VE TEKNOLOJİK KAYNAKLAR.....	9
Bilişim Sistemleri .....	9
Kütüphane.....	10
4- İNSAN KAYNAKLARI.....	11
5- SUNULAN HİZMETLER.....	15
Ana Hizmet Birimleri Tarafından Sunulan Hizmetler .....	15
Danışma ve Denetim Birimleri Tarafından Sunulan Hizmetler .....	15
Destek Hizmeti Birimleri Tarafından Sunulan Hizmetler .....	16
6- YÖNETİM VE İÇ KONTROL SİSTEMİ .....	16
II- AMAÇ VE HEDEFLER .....	16
A- İDARENİN AMAÇ VE HEDEFLERİ.....	16
B- TEMEL POLİTİKALAR VE ÖNCELİKLER.....	17
III- FAALİYETLERE İLİŞKİN BİLGİ VE DEĞERLENDİRMELER .....	18
A- MALİ BİLGİLER .....	18
1- 2012 YILI BÜTÇE UYGULAMA SONUÇLARI .....	18
2- TEMEL MALİ TABLOLARA İLİŞKİN AÇIKLAMALAR .....	19
3- MALİ DENETİM SONUÇLARI.....	20
B- PERFORMANS BİLGİLERİ.....	21
1- FAALİYET VE PROJE BİLGİLERİ.....	21
2012 Yılında Yapılan Sınavlarda Kullanılan Testlerin Geliştirilmesi .....	24
Bilgi İşlem Hizmetleri .....	24
Adaylarla İlişkiler .....	25
Sınav Evrakının Teslim Alınması, Taranması ve Arşivlenmesi .....	26
2012 Yılı Özel Kalem Faaliyetleri.....	28
2012 Sınav Görevlileri Yönetimi Faaliyetleri .....	28
2012 Yılı Dokümantasyon ve Arşiv Faaliyetleri.....	28

Yayınlar.....	29
Hukuki Konular.....	31
Süreçler, Usuller, Talimatlar .....	31
2012 Yılında Gerçekleştirilen Mali ve Destek Hizmetleri.....	31
VI- EKLER.....	34
İÇ KONTROL GÜVENCE BEYANI.....	35
MALİ HİZMETLER BİRİM YÖNETİCİSİNİN BEYANI.....	36

## I- GENEL BİLGİLER

Ölçme Seçme ve Yerleştirme Merkezi, 19 Kasım 1974 tarihinde, Üniversitelerarası Kurul tarafından, 1750 sayılı Üniversiteler Kanunu'nun 52 nci maddesine göre, "Üniversitelerarası Öğrenci Seçme ve Yerleştirme Merkezi (ÜSYM)" adıyla kurulmuş, 1981 yılında yürürlüğe giren 2547 sayılı Yükseköğretim Kanunu ile Yükseköğretim Kuruluna (YÖK) bağlanarak "Öğrenci Seçme ve Yerleştirme Merkezi (ÖSYM)" adını almıştır. 3 Mart 2011'e kadar bu adı ile ve 2547 sayılı Kanunun 10 ve 45 inci maddelerine göre çalışmalarını sürdürmüştür.

3 Mart 2011 tarihli ve 27863 sayılı Resmî Gazete'de yayımlanan 6114 sayılı Kanun ile Kurum idari ve mali özerkliğe sahip, özel bütçeli bir kamu kurumuna dönüşmüş, uzmanlığa dayalı bir personel rejimi ile idari yapısını oluşturacak yasal zemine kavuşmuş "Ölçme Seçme ve Yerleştirme Merkezi" adını almıştır. Yukarıda açıklanan zaman diliminde ÖSYM'nin kat etmiş olduğu kilometre taşları aşağıda açıklanmıştır.

Cumhuriyet döneminde, 1960'lı yıllara gelinceye kadar lise mezunları az olduğundan pek çok fakülte, kendisine başvuran bu mezunları sınavsız kabul etmiştir. Kontenjanlarını aşan bir taleple karşılaşan fakülteler seçme işini, genellikle şu yolların birini izleyerek yapmıştır: (a) Başvuru sırasını dikkate alma ve ihtiyaç kadar adayı kabul ettikten sonra kayıtları durdurma, (b) Fakültede verilen eğitimin niteliğini dikkate alarak liselerin fen ya da edebiyat kolu mezunlarını kabul etme, (c) Başvuranları lise bitirme derecesine göre sıralayarak bu sıraya göre öğrenci alma.

Lise mezunlarının artması ve lise dengi okul mezunlarına da yükseköğretime başvurma hakkı verilmesiyle, yukarıda özetlenen öğrenci seçme yöntemleri ihtiyaca cevap veremez duruma gelmiş; fakülteler kendi amaçlarına uygun giriş sınavları düzenlemeye başlamıştır. Bu son durumda öğrenciler, sınavlara katılabilmek için ülke içerisinde şehirden şehre koşuşturmak zorunda kalmışlar; aynı gün ve saatlere rastlayabilen sınavlardan birine katılıp diğerine katılamama durumlarıyla karşı karşıya kalmışlardır. Bu durum, adaylar ve velileri arasında önemli yakınmalara yol açmıştır.

**1960'lı yıllarda**, önce bazı üniversiteler kendileri için giriş sınavları düzenlemeye başlamışlar; sonra bazı üniversiteler bu amaçla birlikte hareket etme yoluna gitmişlerdir. Aday sayılarındaki artış, sınavlarda çok sorulu ve objektif tip testlerin hazırlanmasını, başvurma, puanlama, seçme ve yerleştirme, sonuçları bildirme gibi işlemlerde bilişim yöntem ve araçlarından yararlanılmasını gerektirmiştir.

**1974 yılında**, Üniversitelerarası Kurul, üniversiteye giriş sınavlarının tek merkezden yapılmasını uygun bulmuş ve 1750 sayılı Üniversiteler Kanunu'nun 52 nci maddesine dayanarak 19 Kasım 1974 tarihinde Üniversitelerarası Öğrenci Seçme ve Yerleştirme Merkezini (ÜSYM) kurmuştur. Üniversitelere öğrenci seçme ve yerleştirme işlemleri, 1981 yılına kadar bu merkez tarafından yürütülmüştür.

**1981 yılında**, Merkez, 2547 sayılı Kanun'un 10 ve 45 inci maddeleriyle Öğrenci Seçme ve Yerleştirme Merkezi (ÖSYM) adı ile Yükseköğretim Kurulunun bir alt kuruluşu hâline getirilmiştir.

Öğrenci Seçme ve Yerleştirme Sınavı, 1974 ve 1975 yıllarında aynı gün sabah ve öğleden sonra birer olmak üzere iki oturumda, 1976-1980 yıllarında aynı günde ve bir oturumda uygulanmış; 1981 yılından itibaren iki basamaklı bir sınav hâline getirilmiştir. İki basamaklı sınav sisteminde ilk basamağı oluşturan Öğrenci Seçme Sınavı (ÖSS) Nisan, ikinci basamağı oluşturan Öğrenci Yerleştirme Sınavı (ÖYS) ise Haziran ayı içinde uygulanmıştır.

1974 yılından itibaren adaylardan yükseköğretim programlarına ilişkin tercihleri de toplanmış ve adaylar puanlarına ve tercihlerine göre yükseköğretim programlarına merkezi olarak yerleştirilmiştir. 1982 yılından itibaren de ortaöğretim kurumlarından adayların diploma notları toplanmaya başlanmış ve bu notlar Ortaöğretim Başarı Puanı (OBP) adı altında belli ağırlıklarla sınav puanlarına katılmıştır.

**1987 yılından itibaren**, yükseköğretim programları ile ilgili tercihlerini belli alanlarda toplayan adaylara, sınavda belli testleri cevaplama, diğerlerini cevaplama olanağı tanınmıştır.

**1999 yılında** iki basamaklı sınavın ikinci basamağı kaldırılmış, sınav ÖSS adı altında tek basamaklı bir sınav hâline getirilmiştir. Aynı yıl ayrıca ortaöğretimdeki alanlardan mezun olanların aynı alandaki yükseköğretim programlarına yerleştirilmelerinde OBP'nin (Ortaöğretim Başarı Puanı) daha yüksek bir katsayı ile çarpılması uygulamasına da geçilmiştir.

1999 yılındaki değişiklikle önceki yıllarda uygulanan ÖSS'de herhangi bir değişiklik yapılmamış, sınavda sorulara temel teşkil eden bilgilerde temel eğitim müfredatının üstüne çıkılmamıştır. 2006-ÖSS'de yapılan değişiklikle sınavın bir basamakta uygulanmasına devam edilmiş, ancak soruların bir kısmı önceki yıllarda olduğu gibi ÖSS tipinde sorulmuş, bir kısmı ise tüm lise müfredatı göz önünde tutularak hazırlanmıştır.

Dünyada ortaöğretimden yükseköğretime geçiş ile ilgili değişik ülkelerde farklı uygulamalar vardır. Ülkemizde de zaman içinde pek çok uygulama yapılmış ve bu uygulamaların eksik yönlerinin tamamlanması için çeşitli değişikliklere gidilmiştir. Yükseköğretim Kurulunca hazırlanan "Türkiye'nin Yükseköğretim

Stratejisi” raporunda da belirtildiği gibi, uygulanmakta olan üniversiteye giriş sisteminde, sadece bir sınavın sonuçları ile ortaöğretim başarı puanının ölçüt olarak kullanılması, öğrencilerin niteliklerinin göz ardı edilmesi sonucunu doğurmakta ve çoktan seçmeli sorularla öğrencilerin analiz, sentez ve değerlendirme yapabilme yetenekleri yeterince ölçülememekte olduğundan hareketle ülkemizin ihtiyaçları doğrultusunda, Avrupa yükseköğretim alanındaki çağdaş ve başarılı uygulamaları da dikkate alan, sivil toplum örgütlerinin ve konunun bütün ilgililerinin görüşlerine önem veren kapsamlı yeni bir çalışmanın yapılmasına Yükseköğretim Genel Kurulu’nun 14 Şubat 2008 tarihli toplantısında karar verilmiş ve kamuoyuna da duyurulmuştur. Konuya ilişkin ilgili kurum ve kuruluşlarla yapılan çalışmaların sonunda 2010 yılından itibaren yükseköğretime geçişte iki aşamalı bir sınav uygulanmasına karar verilmiş ve 29 Ocak 2009, 21 Temmuz 2009, 17 Aralık 2009 ve 17 Mart 2010 tarihli Yükseköğretim Genel Kurul toplantılarında konu görüşülerek sisteme son şekli verilmiştir.

### **Buna göre;**

Yükseköğretime Geçiş Sınavı; Ortaöğretimden yükseköğretime geçişte iki aşamalı sınavın birinci aşaması “Yükseköğretime Geçiş Sınavı” olarak adlandırılan ortak ve tek oturumlu bir sınavdır. “Yükseköğretime Geçiş Sınavı”, orta öğretimi başarı ile tamamlayan ve yükseköğrenim görmek isteyen kişilerin tabii tutulacağı, yükseköğretime geçiş için yeterliliği ölçen bir sınavdır.

Bu sınav, nisan ayının ilk yarısına kadar yapılır ve adayların,

- a) Açık öğretim programları ile örgün ön lisans programlarına yerleştirilmesinde esas alınacak olan başarı puanını,
- b) Lisans programlarına yerleştirilebilmesi için yapılacak “Lisans Yerleştirme Sınavları”na girebilmeleri için aranan asgari başarı puanını belirler.

Lisans Yerleştirme Sınavları (İkinci Aşama); “Lisans Yerleştirme Sınavları”, adayların ders düzeyindeki bilgi ve yeteneklerini ölçen ve açık öğretim dışındaki örgün lisans programlarına yerleştirmede esas alınacak başarı puanını belirleyen sınavlardır.

Lisans Yerleştirme Sınavları;  
 Matematik, Geometri (LYS 1),  
 Fen Bilimleri (Fizik, Kimya, Biyoloji) (LYS 2),  
 Türk Dili ve Edebiyatı, Coğrafya 1 (LYS 3),  
 Sosyal Bilimler (Tarih, Coğrafya 2, Felsefe grubu) (LYS 4),  
 Yabancı Dil (LYS 5)

olmak üzere beş test grubunda, haziran ayında iki hafta sonunda ve tek oturum şeklinde yapılır.

## A - MİSYON VE VİZYON

### KURULUŞUN MİSYONU

Hak ve adalet ölçüsüne göre sınav yapan, bilimsel yöntemler ışığında ölçme ve değerlendirme çalışmalarını yürüten şeffaf bir kurum olmaktadır.

### KURULUŞUN VİZYONU

- Yurt içinde ve yurt dışında;
  - %100 güvenli ve güvenilir
  - Kriptolu ve e-imza ile çalışan
  - Sınav oluşturma aşamasından değerlendirme aşamasına kadar sürecin tamamını otomatik olarak gerçekleştiren
  - Uluslararası bilgi güvenliği standartlarına sahip
  - Amaca uygun ve nitelikli sınav yapan,
  - Toplum nezdinde itibarı yüksek bir
- Ölçme Seçme ve Yerleştirme Merkezi oluşturmaktır.

### TEMEL DEĞERLERİ

- Yenilikçi olmak
- Eğitime katkıyı öncelikli görmek
- Doğru, adil, güvenilir bir ölçme ve değerlendirme gerçekleştirmek
- Bilimsel yöntemleri esas almak
- İnsan odaklı düşünmek
- İnsanın beyin gücü ve emeğine saygılı olmak
- Ulaşılabilir ve hesap verebilir olmak
- Takım ruhu ile hareket etmek

## B- YETKİ, GÖREV VE SORUMLULUKLAR

### YASAL DÜZENLEME

1981 yılında, 2547 sayılı Yükseköğretim Kanunu'nun 10 ve 45 inci maddeleriyle Öğrenci Seçme ve Yerleştirme Merkezi (ÖSYM) adı ile Yükseköğretim Kurulunun bir alt kuruluşu olarak 124 sayılı Kanun Hükmünde Kararname ile görevleri düzenlenmiş olan ÖSYM, 03.03.2011 tarihli ve 27863 sayılı Resmî Gazete'de yayımlanan 6114 sayılı Ölçme Seçme ve Yerleştirme Merkezi Başkanlığının Teşkilat ve Görevleri Hakkında Kanunun yürürlüğe girmesi ile idari ve mali özerkliğe sahip özel bütçeli bir kuruluş haline gelmiştir.

## C- İDAREYE İLİŞKİN BİLGİLER

### 1-FİZİKSEL YAPI

Öğrenci Seçme ve Yerleştirme Merkezi (ÖSYM) 2547 sayılı Yükseköğretim Kanunu'nun 10 ve 45 inci maddeleriyle Yükseköğretim Kuruluna bağlı bir kuruluş olarak 03.03.2011 tarihine kadar görevlerini sürdürmüştür. ÖSYM hizmetlerini yerine getirmek için ihtiyaç duyduğu tüm donanım ve fiziki yatırımlarını adaylardan toplanan sınav ücretleriyle karşılamıştır. Ancak kurum tüzel kişiliği haiz olmadığı için sahip olduğu binalar ve bunlara ilişkin müstemilat Yükseköğretim Kurulu adına tescil edilmiş, ancak binaların kullanım hakları ÖSYM'ye devredilmiştir. Kurum, 03.03.2011 tarihli ve 27863 sayılı Resmî Gazete'de yayımlanarak yürürlüğe giren 6114 sayılı Ölçme Seçme ve Yerleştirme Merkezi Başkanlığının Teşkilat ve Görevleri Hakkında Kanun ile kamu tüzel kişiliğine kavuşmuş, fiilen kullandığı binalar ÖSYM adına tescil edilmiştir.

ÖSYM'nin merkez binalarındaki kapasite ve çalışma alanları aşağıda gösterilmiştir.

### ÖSYM Binaları

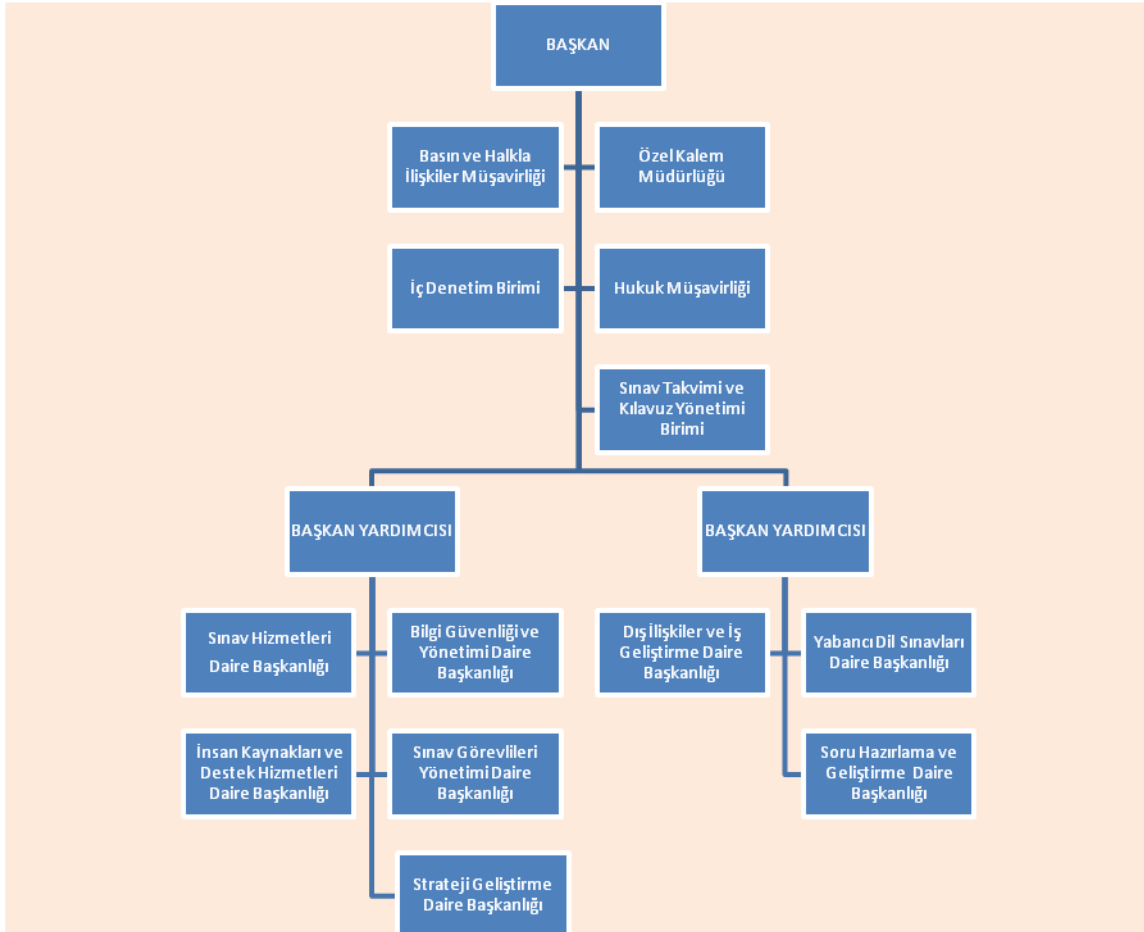
BİNA ADI	METRE KARE
A-1 Blok 4 Kat	4.240
A-2 Blok 5 Kat	1.550
A-3 Blok 5 Kat	4.018
A-4 Blok 4 Kat	1.875
A-5 Blok 2 Kat (Teknik Bakım)	630
A-6 Blok 2 Kat (Çalışma Salonu-Yemekhane)	1.994
Ek Bina 2 Kat (Danışma)	540
Kreş ve Gündüz Bakım Evi	857
Depolama Barakaları	3.000
İstanbul Üsküdar Büro	

### Kullanımda Bulunan Binalar

1. Ankara Çetin Emeç Büro
2. Ankara 20 Daireli Lojman binasının 10 dairesi
3. İstanbul 4. Levent Büro
4. İzmir Büro

## 2- ÖRGÜT YAPISI

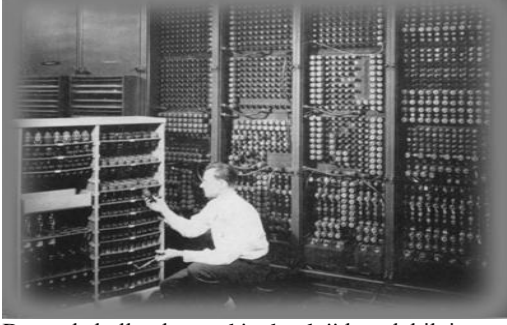
ÖSYM'nin yönetim yapısı şöyledir:





### 3- BİLGİ VE TEKNOLOJİK KAYNAKLAR

#### Bilişim Sistemleri



Dünyada kullanılmış eski teknoloji büyük bilgisayar sistemleri

#### ÖSYM'de kullanılmakta olan bilişim sistemleri

##### Büyük Boy Sistemler

**UNISYS A16:** MCP işletim sistemi ile çalışan bu bilgisayar, son dönemlere kadar ÖSYM'nin kurumsal ihtiyaçları için yoğun olarak kullanılmıştır. Bu bilgisayar sistemi, yerini günümüz teknolojilerinin çalıştığı genel amaçlı açık sistemlere bırakmaktadır.

##### Sunucu Sistemleri

ÖSYM sunucu altyapısı olarak 2 adet üst seviye (HighEnd), 17 adet orta seviye, 55 adet de giriş seviyesi sunucusu ile hizmet vermektedir.

##### Ağ Cihazları ve Yazılımları

ÖSYM kurumsal olarak 1 Gbit, 155 Mb ve 100 Mb lik hatlarla İnternet erişimini sağlamaktadır. Bunlar için Yönlendirici (Router) ve Anahtarlar (Backbone Switch) kullanılmaktadır. Kurum içinde ağ haberleşmesi için 1 Gbit ve 100 Mbit kablolu, 11 Mbit lik de kablosuz bir altyapı vardır.

Uygulama sunucuları üzerindeki yükü eşit olarak dağıtmak için yük dengeleyiciler (Load Balancer) mevcuttur.

##### Yedekleme Sistemleri

Verilerin herhangi bir nedenle (yangın, deprem, kullanıcı hatası) kayba uğramaması için düzenli olarak tape yedeklemesi yapılmaktadır. Bunun için özel bir yazılım paketi ve donanım kullanılmaktadır.

##### Veri Tabanı Yönetim Sistemleri

SQL Server, ÖSYM'nin kurumsal olarak kullanmakta olduğu veri tabanı yönetim sistemidir. Üst seviye bir sunucu üzerinde kurulu olarak adaylara ve kurum kullanıcılarına hizmet vermektedir.

##### e-Posta Uygulaması

Kurumumuz e-posta ihtiyacını karşılamak için üst seviye mail server kullanılmaktadır. Modern e-posta sunucu mimarilerinin gereği olarak 2 sunucu birbirleriyle eşlenik olarak çalıştırılmaktadır. Kurum dışından da posta hesaplarına erişim amacıyla bir sunucu ve bu sunucu üzerinde bir uygulama hizmet vermektedir.

##### Etki Alanı Uygulamaları (Domain Controller)

Kişisel bilgisayarların merkezî yönetimi için eşlenik olarak çalışan 2 adet Etki Alanı sunucusu kullanılmaktadır. Bu sisteme entegre Windows update server, DHCP server, DNS server bulunmaktadır.

##### WEB Sunucu Hizmetleri

Korumalı özel bölgede (DMZ) güvenlik önlemleri alınmış olarak adaylara hizmet vermek için sayıları sınırlı zamanlarına ve yoğunluğa bağlı olarak değişen WEB/FTP sunucular kullanılmaktadır. Bunlar Dosya Transfer (FTP), Aday Portal ve kurumsal web sitesi uygulamalarıdır.

##### Güvenlik Uygulamaları

Kişisel bilgisayarların virüs tehlikesine karşı korunması için üst seviye bir Anti-Virüs çözümü kullanılmaktadır. Mail sunucular üzerinde de Virüs ve Spam kontrolleri yapan güvenlik çözümleri çalışmaktadır.

## Optik Okuyucu Uygulamaları

Yapılan tüm sınavlar için adaylara ait optik cevap kâğıtlarını okuyup merkezî sunucuya aktaran uygulamalardır. ÖSYM'de her cevap kâğıdı fiziksel olarak farklı en az 2 okuyucuda okunmakta ve karşılaştırılıp okumada hata payı sifıra indirilmektedir. ÖSYM'de yılda yaklaşık 9 milyon optik form okunup işlem görmektedir. Ayrıca bu cevap kâğıtları için sınav öncesinde boş okuma işlemi yapılmaktadır. Optik okuyucu yenileme çalışmaları çerçevesinde 5 adet yeni makine alınmış ve toplam 12 adet makineye ulaşılmıştır.

### İstatiksel Hesaplama Yazılımı (SPSS)

Kurumsal olarak tüm birimlerin istatistikî hesaplamalar ve araştırmalar için kullandığı hazır paket yazılımıdır.

### Merkez Dışı Kullanıcı Kodu Sayısı

Yaklaşık 5740 ortaöğretim okulu, 500 meslek yüksekokulu, 167 ÖSYM Sınav Merkezi Yöneticiliği, 118 Üniversite Rektörlüğüne kurulu yaklaşık 7700 bilgisayar sistemi kullanıcısı mevcuttur.

### Sınav Sonuç Açıklama Sistemi

Sınav sonuçları bu sistem üzerinden açıklanmaktadır. 7/24 esaslı olarak hizmet vermektedir.

### İnternet Tabanlı Bilgi Toplama Sistemi

Çeşitli sınavlar için adaylara ait tercih, diploma notları v.b. bilgilerin internet üzerinden gerçek zamanlı olarak toplanmasını sağlayan uygulamalardır.

### Sınav Merkezleri Otomasyon Sistemi

Sınav Merkezi Otomasyonu olarak bilinen ve **SMOTO** olarak kısaltılan çözüm, sınav merkezi yöneticiliklerinin görevli atamasında ve adayların sınav salonlarına yerleştirilmesinde kullanılacak olan, aynı zamanda salonların her türlü fiziksel bilgilerinin de tutulduğu bir altyapı sağlamaktadır.

### Çevrimiçi Bankacılık Ödeme Sistemi

ÖSYM'ye sınavlar için adaylar tarafından yapılan her türlü ödemenin çevrim içi ve eş zamanlı olarak bankalar ve ÖSYM arasında yürütülmesini sağlayan altyapıdır. Bu çözümle adaylar, zaman kaybı ve gecikme olmaksızın sınav ile ilgili her türlü ödemelerini kesintisiz yapabilmektedirler.

### Web Servisi Hizmetleri

ÖSYM'nin kamu kurumları, üniversiteler, bankalar, belediyeler ve özel kurumlar ile protokol çerçevesinde bilgi paylaşımını yaptığı sistemlerdir. Bu servislerle sınav sonuçları, yerleştirme sonuçları, aday bilgileri gibi bilgiler, yapılan protokol sınırları içerisinde ilgili kurumlarla paylaşılmaktadır. Bilgiler https protokolü kanalıyla, şifreli bir biçimde aktarılmaktadır.

Aynı zamanda ÖSYM'nin de bazı kurumlardan almış olduğu web servisi hizmetleri mevcuttur. Nüfus ve Vatandaşlık İşleri Genel Müdürlüğü ile kimlik paylaşımı ÖSYM'nin almış olduğu hizmetlerden bir tanesidir.

## Kütüphane

Kütüphanede (Basılı Kaynak Kullanım Ortamı) kurulu internet ve intranet bağlantılı iki bilgisayarlı çalışma ortamından kurum içi ve dışı kurumsal düzenlenmiş yayın ve kaynaklarına ulaşılmaktadır. Kütüphanede 727 adet sınav kılavuzu, 446 adet ÖSYM süreli yayını, 216 adet ÖSYM basımı kitap, 1976 adet sınav yönergesi, 687 adet cilt (Yükseköğretim İstatistikleri, Kılavuzlar, Basın Bültenleri vb.), ÖSYM'ce satın alınmış 585 adet farklı türlerde kitap ve farklı kurumlardan gelen 1144 adet yayın mevcuttur.

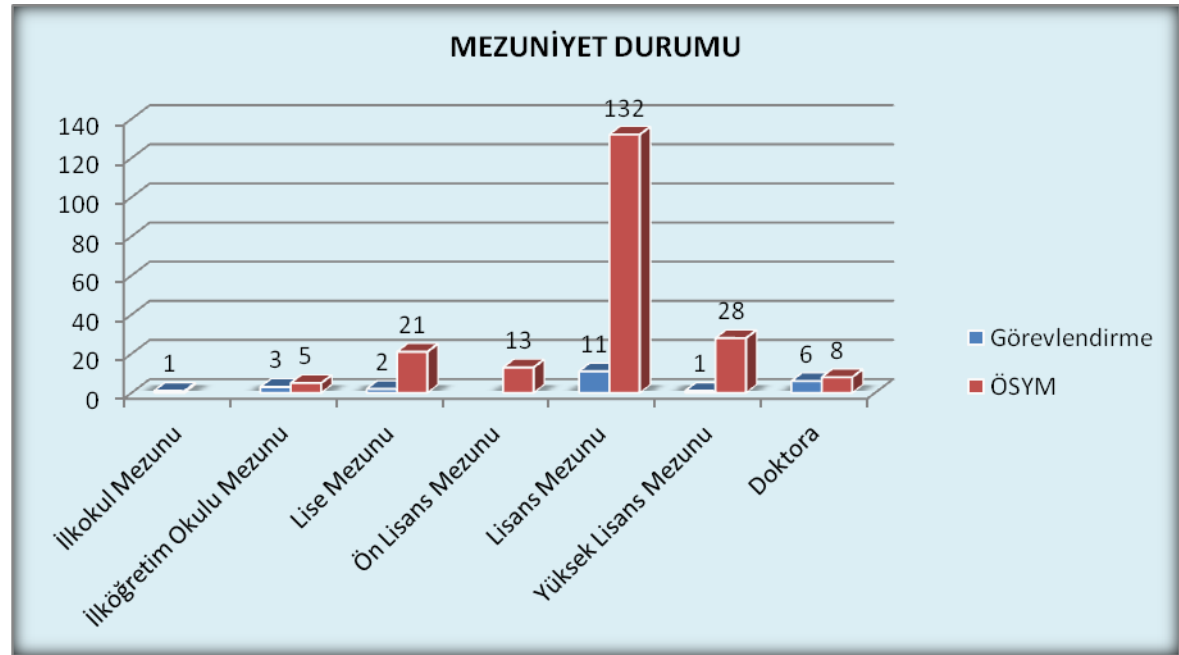
Ayrıca, Veri Tabanları farklı türlerden elektronik kaynak sayısı, 5 - 2 VTYS (Veritabanı Yönetim Sistemi), öğrenci sayıları bilgi derleme sistemi, öğretim elemanları bilgi derleme sistemi, TXT Fayları, büyük boy bilgisayarlara özel farklı düzende elektronik dosyalar bulunmaktadır

#### 4- İNSAN KAYNAKLARI

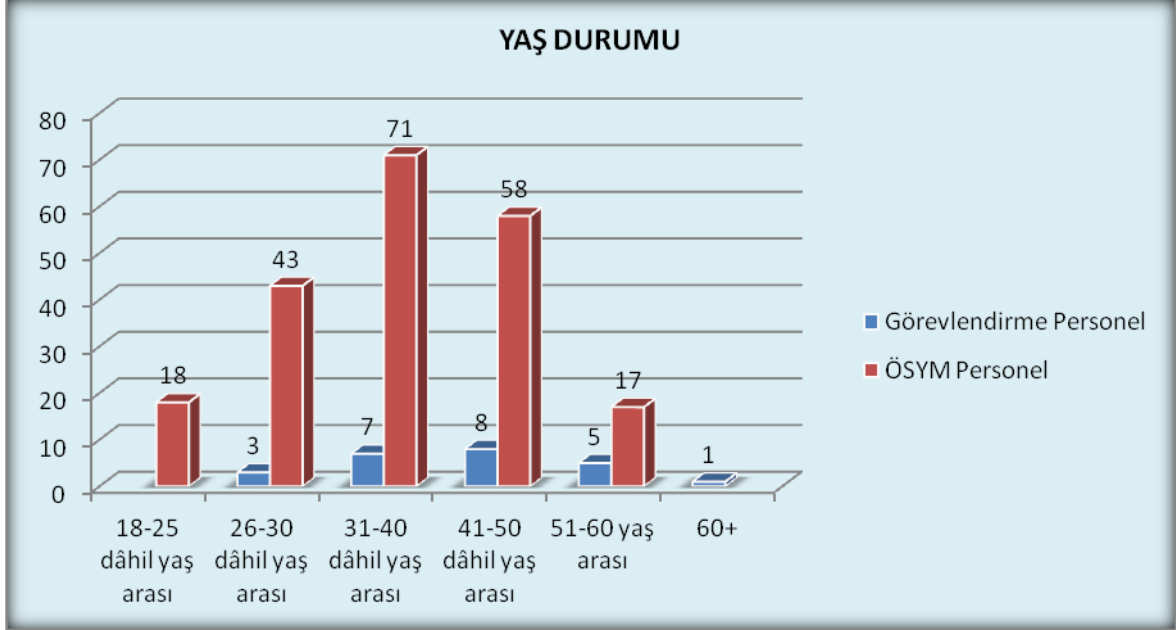
ÖSYM'de çalışmakta olan personel dağılımı aşağıda gösterilmiştir.

Cinsiyet Durumu	Görevlendirme Personel	ÖSYM Personel	Toplam
Kadın	10	67	77
Erkek	14	140	154
	<b>24</b>	<b>207</b>	<b>231</b>

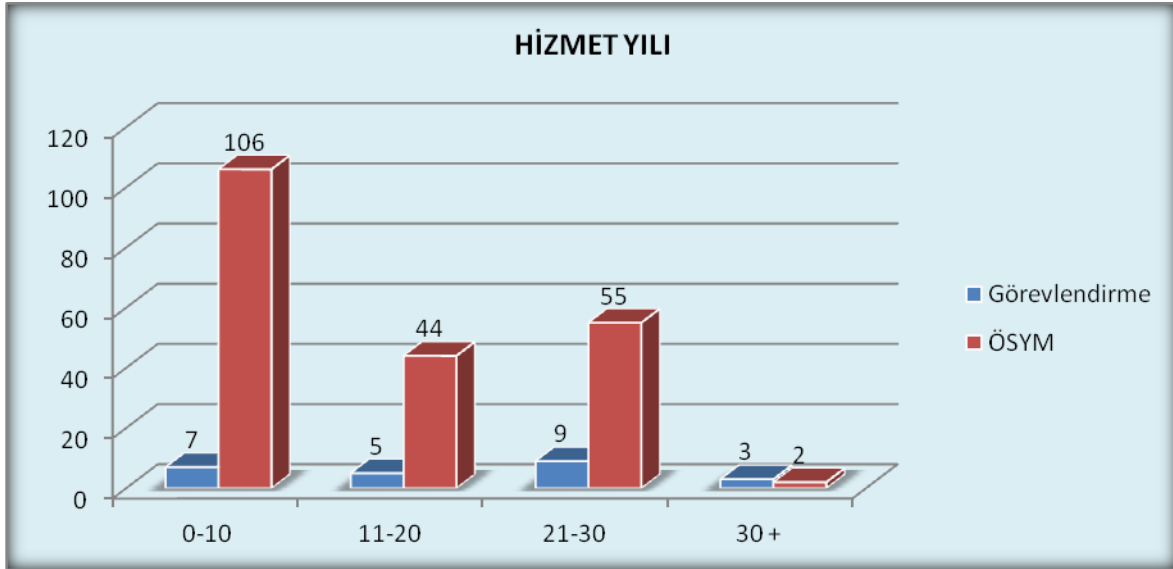
Mezuniyet Durumu	Görevlendirme Personel	ÖSYM Personel	Toplam
İlkokul Mezunu	1		1
İlköğretim Okulu Mezunu	3	5	8
Lise Mezunu	2	21	23
Ön Lisans Mezunu		13	13
Lisans Mezunu	11	132	143
Yüksek Lisans Mezunu	1	28	29
Doktora	6	8	14
	<b>24</b>	<b>207</b>	<b>231</b>



Yaş Durumu	Görevlendirme Personel	ÖSYM Personel	Toplam
18-25 dâhil yaş arası		18	18
26-30 dâhil yaş arası	3	43	46
31-40 dâhil yaş arası	7	71	78
41-50 dâhil yaş arası	8	58	66
51-60 yaş arası	5	17	22
60+	1		1
	<b>24</b>	<b>207</b>	<b>231</b>



Hizmet Yılı	Görevlendirme Personel	ÖSYM Personel	Toplam
0-10	7	106	113
11-20	5	44	49
21-30	9	55	64
30 +	3	2	5
	<b>24</b>	<b>207</b>	<b>231</b>



Başkanlığımızın asli görevi, sınav başvurusu, organizasyonu ve sınavın uygulanması aşamalarından oluşmaktadır. Başkanlığımız sınavların ülke düzeyinde gerçekleştirilmesini sağlamak amacıyla 81 il, 85 ilçe ve Bişkek ve Lefkoşa' da olmak üzere toplam 168 Sınav Koordinatörlüğü oluşturmuştur. Bu koordinatörlüklerin görevleri şunlardır:

- Sınav merkezinde sınav yapılacak bina ve salonları saptamak, bunların önceliklerini belirlemek.
- Her yıl güncelleştirdikleri bina ve salon bilgilerini elektronik ortamda ÖSYM'ye bildirmek.
- Sınava başvuru sırasında, başvuru merkezleri oluşturmak, adayların bu merkezlerden başvurularını yapmalarını sağlamak.
- Buldukları ilin veya ilçenin üst düzey yöneticileri ve güvenlik görevlileri ile iş birliği yaparak sınav öncesi ve sınav günü alınacak güvenlik önlemlerini belirlemek.
- Sınav merkezine getirilen sınav evrakının, sınav günü ve saatine kadar güvenli ortamlarda saklanması ve sınav günü sınav binalarına güvenlik önlemleri altında götürülüp sınav sonrasında geri getirilmesi ve gerekli ulaşım olanaklarının sağlanması için gerekli önlemleri almak.
- Sınava girecek adayların hem zamanlarını harcamadan hem de maddi külfete girmeden buldukları illerde sorunlarını çözebilecek kolaylıkları sağlamak.
- Buldukları merkezde sınavın hiçbir aksama olmadan, kurallara uygun bir şekilde uygulanmasını gerçekleştirmek.

Başkanlığımız, diğer yıllarda olduğu gibi 2012 yılında da sınavların kurallara uygun olarak uygulanabilmesi için kendi elemanları dışındaki personelden de yararlanmıştır. Sınav merkezlerinde sınav organizasyonun yapılması, sınav evrakının sınav merkezlerine nakli, bu evrakın sınav merkezlerinde saklanması ve sınav günü sınav binalarına götürülmesi işleri, ÖSYM'nin ve ÖSYM Sınav Koordinatörlüklerinin görevlendirdiği kişiler tarafından yapılmıştır. Sınav binalarında ve sınav salonlarında bina sınav sorumlusu, bina sınav sorumlusu yardımcısı, salon başkanı ve gözetmen olarak görev yapan personel tamamen üniversitelerde görev yapan öğretim elemanları ve Millî Eğitim Bakanlığına bağlı okullarda görev yapan yönetici ve öğretmenlerdir.

2012 yılında uygulanan sınavda Başkanlığımız adına görev yapan kişi sayıları aşağıdaki çizelgede gösterilmiştir:

SINAVIN ADI	GÖREVLİ SAYISI
İÇİŞLERİ BAKANLIĞI KAYMAKAM ADAYLIĞI GİRİŞ SINAVI (2012 - KAYMAKAMLIK)	179
YÜKSEKÖĞRETİM KURULU YURTDIŞI YÜKSEKÖĞRETİM DİPLOMALARI DENKLİĞİ İÇİN SEVİYE TESPİT SINAVI (2012 STS-1. AŞAMA)	111
ADALET BAKANLIĞI AVUKATLAR İÇİN İDARİ YARGI HAKİM ADAYLIĞI YAZILI YARIŞMA SINAVI (2012-İDARİ YARGI-AVUKAT)	153
DIŞ TEMSİLCİLİKLERİN KORUNMASINDA GÖREVLENDİRİLECEK EMNİYET G. M. PERSONELİNİ SEÇME SINAVI (2012-EGM MİSYON KORUMA)	1.316
DIŞ HEKİMLİĞİ UZMANLIK EĞİTİMİ GİRİŞ SINAVI SONBAHAR DÖNEMİ (2012-DUS SONBAHAR DÖNEMİ)	231
DIŞ HEKİMLİĞİ UZMANLIK EĞİTİMİ GİRİŞ SINAVI İLKBAHAR DÖNEMİ (2012-DUS İLKBAHAR DÖNEMİ)	260
KOSGEB- KOBİ UZMAN YARDIMCILIĞINA GİRİŞ SINAVI (2012-KOSGEB)	143
ÖLÇME, SEÇME VE YERLEŞTİRME MERKEZİ UZMAN YARDIMCILIĞI GİRİŞ SINAVI	56
ÖZÜRLÜ MEMUR SEÇME SINAVI (2012-ÖMSS)	37.879
ÜNİVERSİTELERARASI KURUL YABANCI DİL SINAVI (2012-ÜDS İLKBAHAR DÖNEMİ)	12.099
YÜKSEKÖĞRETİME GEÇİŞ SINAVI (2012-YGS)	261.329
ADALET BAKANLIĞI ADLİ YARGI HAKİM VE SAVCI ADAYLIĞI YARIŞMA SINAVI-1 (2012-ADLİ YARGI-1)	563
JANDARMA OKULLAR KOMUTANLIĞI JANDARMA ASTSUBAY TEMEL KURSU GİRİŞ SINAVI (2012-JANA)	1.873
AKADEMİK PERSONEL VE LİSANSÜSTÜ EĞİTİMİ GİRİŞ SINAVI (2012-ALES İLKBAHAR DÖNEMİ)	38.057
TÜRK SİLAHLI KUVVETLERİ ASKERİ LİSELER İLE BANDO ASTSUBAY HAZIRLAMA OKULUNDA ÖĞRENİM GÖRECEK ÖĞRENCİLERİ SEÇME SINAVI (2012-ALS)	5.683
TÜRKİYE VE ORTADOĞU AMME İDARESİ ENST. KAMU YÖNETİMİ ALANINDA YÜK. LİSANS PROGRAMINA GİRİŞ SINAVI (2012-TODAİE)	143
TIPTA UZMANLIK EĞİTİMİ GİRİŞ SINAVI (2012-TUS İLKBAHAR DÖNEMİ)	2.395
KAMU PERSONELİ YABANCI DİL BİLGİSİ SEVİYE TESPİT SINAVI (2012 KPDS İLKBAHAR DÖNEMİ)	19.786
YÜKSEKÖĞRETİM KURULU YURTDIŞI YÜKSEKÖĞRETİM DİPLOMALARI DENKLİĞİ İÇİN SEVİYE TESPİT SINAVI (2012 STS 2. AŞAMA)	120
LİSANS YERLEŞTİRME SINAVI-1 (MATEMATİK) (2012-LYS-1)	80.442
LİSANS YERLEŞTİRME SINAVI -5 (YABANCI DİL) (2012-LYS-5)	8.362
LİSANS YERLEŞTİRME SINAVI-4 (SOSYAL BİLİMLER) (2012-LYS-4)	49.962
LİSANS YERLEŞTİRME SINAVI-3 ( EDEBİYAT-COĞRAFYA ) (2012- LYS-3)	87.235
LİSANS YERLEŞTİRME SINAVI-2 (FEN BİLİMLERİ) (2012-LYS-2)	39.147
YURTDIŞINDA ÇALIŞANLARIN ÇOCUKLARI İÇİN YÜKSEKÖĞRETİME GİRİŞ SINAVI (2012-YÇS)	157
POLİS AKADEMİSİ POLİS MESLEK YÜKSEKOKULLARI ÖĞRENCİ ADAYLIĞI SINAVI (2012-PMYO)	3.598
KAMU PERSONEL SEÇME SINAVI LİSANS (2012-KPSS LİSANS)	206.974
KAMU PERSONEL SEÇME SINAVI ORTAÖĞRETİM/ÖNLİSANS (2012-KPSS ORTAÖĞRETİM/ÖNLİSANS)	389.715
TIPTA YAN DAL UZMANLIK EĞİTİMİ GİRİŞ SINAVI (2012-YDUS)	606
MESLEK YÜKSEKOKULLARI İLE AÇIKÖĞRETİM ÖNLİSANS PROGRAMLARI MEZUNLARININ LİSANS ÖĞRENİMİNE DİKEY GEÇİŞ SINAVI (2012-DGS)	16.477
MALİYE BAKANLIĞI İÇ DENETÇİ ADAY BELİRLEME SINAVI (2012-İÇ DENETÇİ)	82
TIPTA UZMANLIK EĞİTİMİ GİRİŞ SINAVI (2012-TUS SONBAHAR DÖNEMİ)	3.122
ADALET BAKANLIĞI İCRA MÜDÜR VE MÜDÜR YARDIMCILARINI SEÇME SINAVI (2012-İCRA)	562
ÜNİVERSİTELERARASI KURUL YABANCI DİL SINAVI (2012-ÜDS SONBAHAR DÖNEMİ)	9.337
ÜNİVERSİTELERDEKİ İDARİ PERSONEL İÇİN GÖREVDE YÜKSELME SINAVI (2012-ÜGYS)	293
ADALET BAKANLIĞI AVUKATLAR İÇİN ADLİ YARGI HAKİM VE SAVCI ADAYLIĞI YARIŞMA SINAVI -1 (2012- ADLİ-YARGI-AVUKAT)	173
SAYIŞTAY BAŞKANLIĞI SAYIŞTAY DENETÇİ YARDIMCISI ADAYLIĞI ELEME SINAVI (2012-SAYIŞTAY ELEME)	650
KAMU PERSONELİ YABANCI DİL BİLGİSİ SEVİYE TESPİT SINAVI (2012-KPDS SONBAHAR DÖNEMİ)	13.914
ADALET BAKANLIĞI İDARİ YARGI HAKİM ADAYLIĞI YARIŞMA SINAVI (2012-İDARİ YARGI)	1.226
AKADEMİK PERSONEL VE LİSANSÜSTÜ EĞİTİMİ GİRİŞ SINAVI (2012-ALES SONBAHAR DÖNEMİ)	30.884
SAYIŞTAY BAŞKANLIĞI SAYIŞTAY DENETÇİ YARDIMCISI ADAYLIĞI YAZILI SINAVI (2012-SAYIŞTAY YAZILI)	191
ADALET BAKANLIĞI ADLİ YARGI HAKİM VE SAVCI ADAYLIĞI YARIŞMA SINAVI-2 (2012-ADLİ YARGI-2)	198

## 5- SUNULAN HİZMETLER

### Ana Hizmet Birimleri Tarafından Sunulan Hizmetler

#### Soru Hazırlama ve Geliştirme Daire Başkanlığı

Başkanlık tarafından yapılan sınavlarda sorulacak soruları hazırlamak veya hazırlatmak, denetlemek ve güvenli bir şekilde şifreleyerek saklamak; soru havuzu oluşturmak; soruların geçerlik ve güvenilirlik düzeylerini artırmak ve yeni sınav veya soru türleri üzerine araştırmalar yapmak; yeni yöntem ve teknolojiler konusunda sınav süreçlerinde görev alanlara gerekli hizmet içi eğitimi vermek; Başkan tarafından verilen diğer görevleri yapmak.

#### Sınav Hizmetleri Daire Başkanlığı

Ön lisans, lisans ve lisansüstü öğretim ile ilgili sınavlar ile akademik personelin seçimine ilişkin sınav hizmetlerini Yükseköğretim Kurulu tarafından belirlenen usul ve esaslar çerçevesinde yürütmek; kamu kurum ve kuruluşları veya özel hukuk tüzel kişileri tarafından talep edilen mesleğe giriş, yeterlilik, görevde yükselme ve benzeri meslekî sınav hizmetlerinin yapılması, sınava ilişkin değerlendirme ve sonuç belgelerinin düzenlenmesi ile itirazların incelenmesi işlemlerini yürütmek; Başkan tarafından verilen diğer görevleri yapmak.

#### Yabancı Dil Sınavları Daire Başkanlığı

Akademik unvanların alınmasında ve yükselmelerde, kamu personelinin atanmasında mevzuatta öngörülen sınavlar başta olmak üzere, ihtiyaç duyulan alanlarda ve dillerde yabancı dil bilgi düzeyinin ölçülmesine yönelik sınav sorularının hazırlanması veya hazırlatılması, bu sınavlara ilişkin diğer hizmetlerin yapılması, sonuç belgelerinin düzenlenmesi ile itirazların incelenmesi işlemlerini yürütmek; Başkan tarafından verilen diğer görevleri yapmak.

#### Bilgi Güvenliği ve Yönetimi Daire Başkanlığı

Başkanlığın yazılım ve donanım altyapısı ile ilgili tüm işleri, bilgi güvenliğini en üst düzeyde tutarak yürütmek ve koordine etmek; Başkan tarafından verilen diğer görevleri yapmak.

#### Dış İlişkiler ve İş Geliştirme Daire Başkanlığı:

Başkanlıkça ilk defa yapılacak olan sınavları tanımlamak, sınav kabul koşullarını belirlemek, sınavla ilgili protokollerini hazırlamak, sınav takvimini oluşturmak, sınav yönergeleri ve kılavuzlarını hazırlamak, sınavların uygulanmasına yönelik iş geliştirme çalışmalarını koordine etmek, sınav evrakının basımı ve dağıtımını ile ilgili işleri ve dış ilişkileri yürütmek, Başkan tarafından verilen diğer görevleri yapmak.

#### Sınav Görevlileri Yönetimi Daire Başkanlığı:

Başvuru merkezleri ve sınav koordinatörlüklerinin koordinasyonunu sağlamak, sınavlarda görev alacak olan personeli görevlendirmek ve sınav ücretleri ile ilgili işlemleri yürütmek, doğrudan merkeze bağlı temsilcilikleri yönetmek, Başkan tarafından verilen diğer görevleri yapmak.

### Danışma ve Denetim Birimleri Tarafından Sunulan Hizmetler

#### Strateji Geliştirme Daire Başkanlığı

10/12/2003 tarihli ve 5018 sayılı Kamu Mali Yönetimi ve Kontrol Kanunu, 22/12/2005 tarihli ve 5436 sayılı Kamu Mali Yönetimi ve Kontrol Kanunu ile Bazı Kanun ve Kanun Hükmünde Kararnemelerde Değişiklik Yapılması Hakkında Kanununun 15 inci maddesi ve diğer mevzuatla strateji geliştirme ve mali hizmetler birimlerine verilen görevleri yapmak; Başkan tarafından verilen diğer görevleri yapmak.

#### Basın ve Halkla İlişkiler Müşavirliği

ÖSYM'nin basın ve halkla ilişkilerle ilgili faaliyetlerini Başkanlık tarafından belirlenen usul ve esaslar çerçevesinde planlar ve uygular. Ulusal ve uluslar arası medya kuruluşlarıyla iletişim kurar. Başkanlık tarafından yapılan çalışmalar hakkında kamuoyuna iletilmek üzere Başkanlıkça uygun bulunan bilgileri açıklar. Ulusal ve uluslar arası medya yayınlarını Başkanlıkla ilgili olarak takip eder ve ilgili birimlere bilgileri verir. Cevap ve düzeltme hakkı gerektiren konularda Hukuk Müşavirliği ve diğer birimlerle koordineli olarak çalışır.

#### Hukuk Müşavirliği

Başkanlık birimleri tarafından sorulan hukuki konular ile mali ve cezai sonuçlar doğuracak işlemler hakkında görüş bildirmek; Başkanlığın menfaatlerini koruyan anlaşmazlıkları önleyici hukuki tedbirleri zamanında almak, anlaşma ve sözleşmelerin bu esaslara uygun olarak yapılmasına yardımcı olmak; adli ve idari davalarda gerekli olacak belgeleri hazırlamak, taraf olduğu davalarda ve icra takiplerinde Başkanlığı temsil

etmek veya Başkanlığın hizmet satın alma yoluyla temsil edildiği davaları takip ve koordine etmek; Başkanlığın faaliyet ve sorumluluk alanları ile ilgili hukuki çalışmalar yapmak; Başkan tarafından verilen diğer görevleri yapmak.

### İç Denetim Birimi

5018 sayılı Kamu Mali Yönetimi ve Kontrol Kanunu'nun 63 üncü maddesine istinaden kamu idaresinin çalışmalarına değer katmak ve geliştirmek için kaynakların ekonomiklik, etkililik ve verimlilik esaslarına göre yönetilip yönetilmediğini değerlendirme ve rehberlik yapmak amacıyla yapılan bağımsız, nesnel güvence sağlamak ve danışmanlık faaliyetlerini yerine getirmek.

### Destek Hizmeti Birimleri Tarafından Sunulan Hizmetler

#### İnsan Kaynakları ve Destek Hizmetleri Daire Başkanlığı

Başkanlığın insan gücü planlaması ve personel politikasıyla ilgili çalışmaları yapmak; personel sisteminin geliştirilmesi ve performans ölçütlerinin oluşturulması ile ilgili tekliflerde bulunmak; Başkanlık sivil savunma ve seferberlik hizmetlerini planlamak ve yürütmek; Başkanlık personelinin atama, özlük, disiplin, emeklilik ve sağlıkla ilgili işlerini yapmak; Başkanlığın eğitim planını hazırlamak, hizmet öncesi ve hizmet içi eğitim programlarını düzenlemek ve uygulamak; Başkanlığın tamamına ilişkin olarak ihtiyaç duyulan bina ve arazinin kiralama ve satın alma işlerini yürütmek; temizlik, aydınlatma, ısıtma, onarım ve taşıma hizmetlerini yapmak; genel evrak faaliyetlerini düzenlemek ve yürütmek; Başkanlık kütüphane ve genel arşiv hizmetlerini yürütmek; Başkan tarafından verilen diğer görevleri yapmak.

### 6- YÖNETİM VE İÇ KONTROL SİSTEMİ

Bütçe tertipleri itibarıyla harcamalar düzenli olarak Strateji Geliştirme Daire Başkanlığınca hem talep hem de ödenek durumları takip edilmiş ve yıl içinde ekleme, aktarma, serbest bırakma işlemleri yapılmıştır. Kurumumuzda İç Kontrol Sistemi oluşturma çalışmaları devam etmektedir. Ayrıca, Başkanlık makamı talebi ile İç Denetim Birimi harcama birimlerinin iş ve işlemlerini denetlemektedir.

## II- AMAÇ VE HEDEFLER

### A- İDARENİN AMAÇ VE HEDEFLERİ

2011 yılının Kasım ayında kurumsal olarak stratejik planlama çalışmaları başlamış ve 2012 yılının ilk yarısında Kalkınma Bakanlığına gönderilen plan Bakanlığın görüşleri doğrultusunda 2013-2017 Yılı ÖSYM Stratejik Planı olarak revize edilmiştir. Buna göre aşağıdaki amaç ve hedefler oluşturulmuştur.

#### Stratejik Amaç: Aday odaklılık

ÖSYM, tüm çalışmaların adayları ölçme ve değerlendirme sistemi üzerine oluşturulduğunu dikkate alarak bu sürecin en verimli şekilde yürütülmesi için stratejik hedefler oluşturmuştur. Bu kapsamda özellikle aşağıdaki alanlarda projelerin üretilmesi planlanmıştır:

#### Hedefler:

- İnternet üzerinden tüm aday işlemlerini gerçekleştirilmesi
- Aday havuzunun sürekliliğinin sağlanması
- Adaylar üzerinden sınav güvenliği baskısının kaldırılması için teknolojik çözümlerin üretilmesi
- Sınav standardizasyonunun sağlanması
- Özel Nitelikli Sınavlar ve Adaylar ile İlgili Uygulama ve İlişkilerde Aday Odaklılık

#### Stratejik Amaç: Yetkelendirilmiş iş gücü ve değer üreten birikim

ÖSYM çalışanlarının bilgi ve deneyimini sürekli artırabilmek, bireysel birikimlerin kurumsal faydaya dönüştürülerek entelektüel düzeyin sürekli artmasını sağlamak amacıyla hedefler oluşturulmuştur. Bu kapsamda özellikle aşağıdaki alanlarda projeler üretilmesi planlanmıştır:

#### Hedefler:

- Bireysel gelişim programları ve çalıştaylar oluşturulması
- Ölçme, seçme ve yerleştirme konusunda çalıştaylar oluşturmak uluslararası bilimsel çalışmalara katılmak
- Ölçme, seçme ve yerleştirme konusunda Ar-Ge çalışmalarına süreklilik kazandırılması
- Kurumsal hafızayı sağlam temeller üzerine oturtulması
- Performans yönetim sisteminin kurulması



**Stratejik Amaç: Elektronik işlevsellik ve kurumsal yetkinlik**

Bu kapsamdaki çalışmalar iki bölümden oluşmaktadır. Kurumsal gelişimi sağlamak ve yapılan sınavların elektronik ortamda gerçekleştirmektir. Kurumun, bilişim teknolojilerindeki gelişmelere, kâğıtsız ofis uygulamalarına ve entegre bilişim sistemlerine uygun olarak kurumsal yapılanmasının gerçekleştirilmesi amaçlanmaktadır. Bu kapsamda özellikle aşağıdaki alanlarda projeler üretilmesi planlanmaktadır:

**Hedefler:**

- Süreç yönetimine geçilmesi
- Yönetim Bilişim Sisteminin kurulması
- Soru havuzu ve elektronik test oluşturma sisteminin gerçekleştirilmesi
- Sınav evrakının tüm hareketlerini izleyebilen ve geriye doğru hataların kaynaklarına ulaşmayı mümkün kılan bir sistemin kurulması
- Kurumun dışına gönderilecek olan tüm bilgilerin elektronik ortamda internet üzerinden sunulması
- Elektronik sınav sisteminin oluşturulması
- Sınav uygulamalarında faydalı modellerin hayata geçirilmesi
- ÖSYM bilgilerinin güvenliği için alt yapı modernizasyonunun sağlanması

**Stratejik Amaç: Herkes için her yerde olmak**

Ulusal ve uluslararası alanda ihtiyacı olan her kuruma, ölçme değerlendirme, seçme ve yerleştirme hizmeti verebilmek, ÖSYM'nin stratejik amaçları arasında yer almaktadır. Bu kapsamda özellikle aşağıdaki alanlarda projeler üretilmesi planlanmaktadır:

**Hedefler:**

- Türkiye'nin değişik bölgelerinde temsilciliklerin açılması
- Her ilde bir sınav merkezinin oluşturulması
- Uluslararası sınav yapabilmek için girişimlerde bulunulması
- Yeterlilik Sertifikasyon Merkezinin Kurulması

**Stratejik Amaç: Adaylar, görevliler ve toplum ile etkin iletişim**

ÖSYM ve ilgili uygulamaları hakkında başta adaylar olmak üzere toplumun ilgili her kesiminin en etkin şekilde ve en kısa sürede bilgilendirilmesini sağlayacak alt yapının oluşturulması ve bu kapsamda gerekli teknolojik yatırımların öncelikli olarak gerçekleştirilmesi hedeflenmektedir. Bu kapsamda özellikle aşağıdaki çalışmaların öncelikli olarak gerçekleştirilmesi planlanmaktadır.

**Hedefler:**

- Aday bilgilendirme ve eğitim yönetim sisteminin kurulması
- Toplum ile ilişkiler sisteminin ve organizasyonel yapının oluşturulması
- Medya ile ilişkilerin düzenli bir şekilde yürütülmesi
- Uluslararası ilişkilere yönelik uygulamaların başlatılması ve kurumsallaştırılması

**B- TEMEL POLİTİKALAR VE ÖNCELİKLER**

ÖSYM'nin temel amacı, kendisine yasa ile verilmiş üniversitelere öğrenci seçme ve yerleştirme sınavlarını; kamu kurum ve kuruluşları için personel seçme, görevde yükselme, yabancı dil bilgisi seviyesini belirleme sınavlarını ve tıpta uzmanlık eğitimi için seçme ve yerleştirme, lisansüstü eğitim için seçme ve yabancı dil sınavlarını hiçbir etki altında kalmadan, bilimsel ölçme ve değerlendirme tekniklerini kullanmak suretiyle nitelikli olarak gerçekleştirmektir.

Yukarıda ifade edilen amaç doğrultusunda kuruluşundan bu yana gerçekleştirilmiş olan uygulamaların 2012 yılında da sürdürülmesi ÖSYM'nin temel hedefini oluşturmuştur. Sınavlarda kullanılan test sorularının nitelikli olarak hazırlanması, sınavların güvenlik önlemleri altında herhangi bir aksamaya meydan vermeden uygulanması için hiçbir özveriden kaçınılmamıştır.

### III- FAALİYETLERE İLİŞKİN BİLGİ VE DEĞERLENDİRMELER

#### A- MALİ BİLGİLER

##### 1- 2012 YILI BÜTÇE UYGULAMA SONUÇLARI

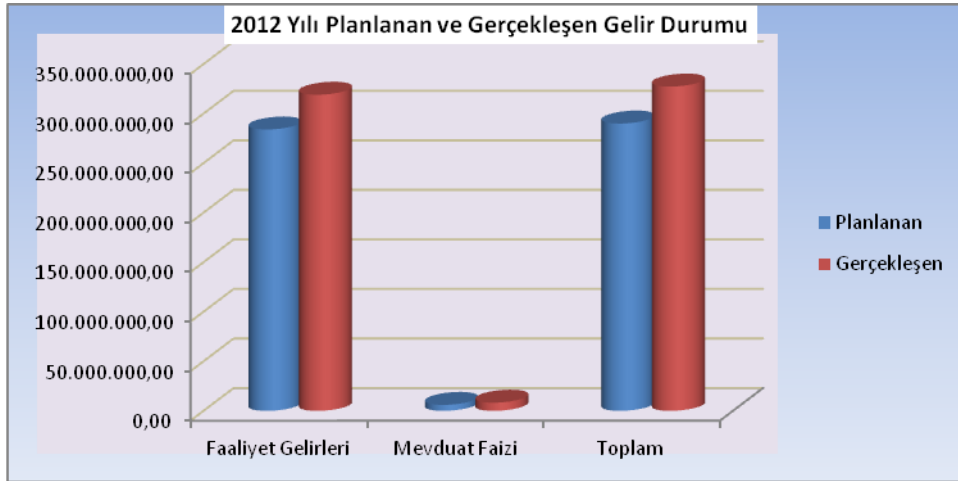
##### 2012 Yılı Gerçekleşen Gelir ve Gider;

###### Gelir:

2012 yılında Yükseköğretime Geçiş Sınavı (YGS), Lisans Yerleştirme Sınavları (LYS 1-2-3-4-5), Kamu Personeli Seçme Sınavı (KPSS), Tıpta Uzmanlık Eğitimi Giriş Sınavı (TUS), Kamu Personeli Yabancı Dil Bilgisi Seviye Tespit Sınavı (KPDS), Akademik Personel ve Lisansüstü Eğitimi Giriş Sınavı (ALES), Dikey Geçiş Sınavı (DGS), Kurum Sınavları, Üniversitelerarası Kurul Yabancı Dil Sınavı (ÜDS), Jandarma Okullar Komutanlığı Uzman Jandarma Okulu Giriş Sınavı (JANU), Türk Silahlı Kuvvetleri Askeri Liseler ile Bando Astsubay Hazırlama Okulunda Öğrenim Görecek Öğrencileri Seçme Sınavı (ALS), Jandarma Okullar Komutanlığı Jandarma Astsubay Temel Kursu Giriş Sınavı (JANA) için adaylardan alınan sınav ücretleri ÖSYM'nin parasal kaynağını oluşturmuştur.

2012 yılı için faaliyet ve diğer gelirler olmak üzere 290.000.000 TL bütçe öngörülmüş ancak yılsonunda gelirimiz 327.325.456,81 TL olarak gerçekleşmiştir.

	Planlanan (TL)	Gerçekleşen (TL)
Faaliyet Gelirleri	284.000.000	319.071.817,28
Mevduat Faizi	6.000.000	8.253.631,55
Toplam	290.000.000	327.338.517,53



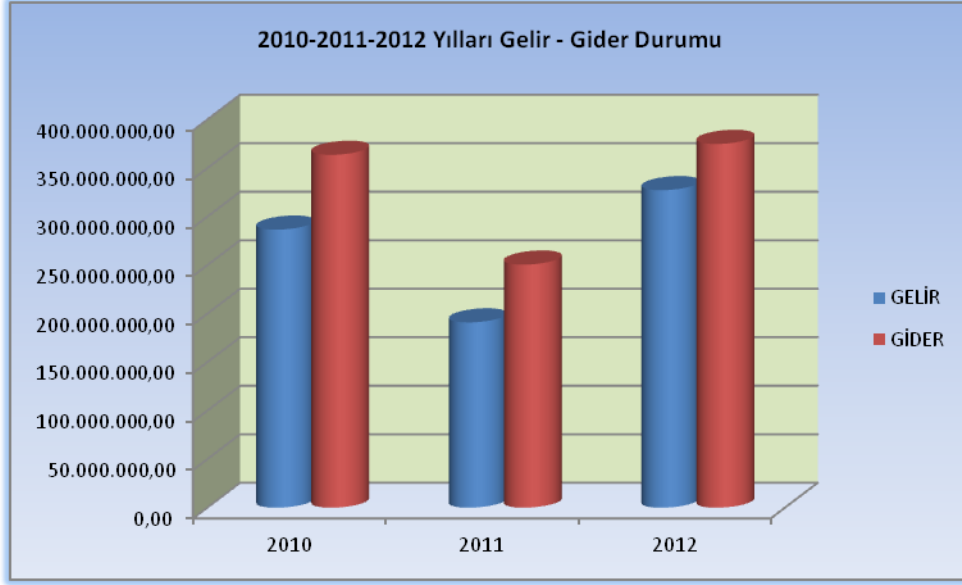
###### Gider:

2012 yılı gider bütçesi, yıl içinde yapılan tüm sınavlarda kullanılan testlerin hazırlanması, gizlilik esasına uyularak soru kitapçıklarının basılması, paketlenmesi, nakliyesi, sınav uygulamalarına ilişkin her türlü organizasyon, sınav sonuçlarının değerlendirilmesi ve adaylara duyurulması vb. cari harcamalar ile yatırım harcamalarını kapsamaktadır.

Başkanlığımız 2012 yılında, 375.002.189,70 TL gider gerçekleştirmiştir.

##### Yıllar İtibariyle Gelir Gider Durumu;

	2010	2011	2012
GELİR	286.623.599,45	191.008.224,97	327.325.456,81
GİDER	363.782.331,59	250.625.181,11	375.002.189,70



## 2- TEMEL MALİ TABLOLARA İLİŞKİN AÇIKLAMALAR

Başkanlığımız sınavları, bu sınava başvuran adaylardan topladığı sınav bedeli gelirleriyle yapmaktadır. Başvuru ve sınav ücretleri Başkanlığımızın kendi hesabında toplanmakta, bunun dışında başka bir gelirimiz bulunmamaktadır. ÖSYM'nin hesaplarında toplanan gelirleri faaliyeti ile ilgili cari harcamalarda ve yatırımlarda kullanılmaktadır.

### Ekonomik Sınıflandırmaya Göre Giderler

Açıklama	K.B.Ö	Eklene	Toplam Ödenek	Harcama
01- Personel Giderleri	78.561.000	102.738.400	181.299.400	168.178.179,97
02- Sosyal Güvenlik Kurumlarına Devlet Primi Giderleri	549.000	333.250	882.250	631.176,44
03- Mal ve Hizmet Alım Giderleri	148.100.000	6.887.000	154.987.000	145.828.546,66
04- Faiz Giderleri				
05- Cari Transferler	349.000	56.748.575,36	57.097.575,36	56.837.089,94
06- Sermaye Giderleri	5.000.000	2.854.000	7.854.000	3.527.196,69
<b>Toplam</b>	<b>232.559.000</b>	<b>169.561.225,36</b>	<b>402.120.225,36</b>	<b>375.002.189,70</b>

Bu giderlerin dökümü aşağıdaki gibidir:

#### Personel Giderleri: 168.178.179,97 TL

Başkanlığımız personelinin temel maaş ve sosyal haklarını kapsamaktadır. Ayrıca, Başkanlığımızın 2012 yılında gerçekleştirdiği; Öğrenci Seçme ve Yerleştirme Sistemi kılavuzu gereğince Nisan ayında tüm adayların girdiği "Yükseköğretime Geçiş Sınavı (YGS)", Haziran ayında ise beş ayrı oturumda olmak üzere iki hafta sonu "Lisans Yerleştirme Sınavı (LYS-1, LYS-2, LYS-3, LYS-4, LYS-5), Tıpta Uzmanlık Eğitimi Giriş Sınavı (TUS), Kamu Personeli Yabancı Dil Bilgisi Seviye Tespit Sınavı (KPDS),

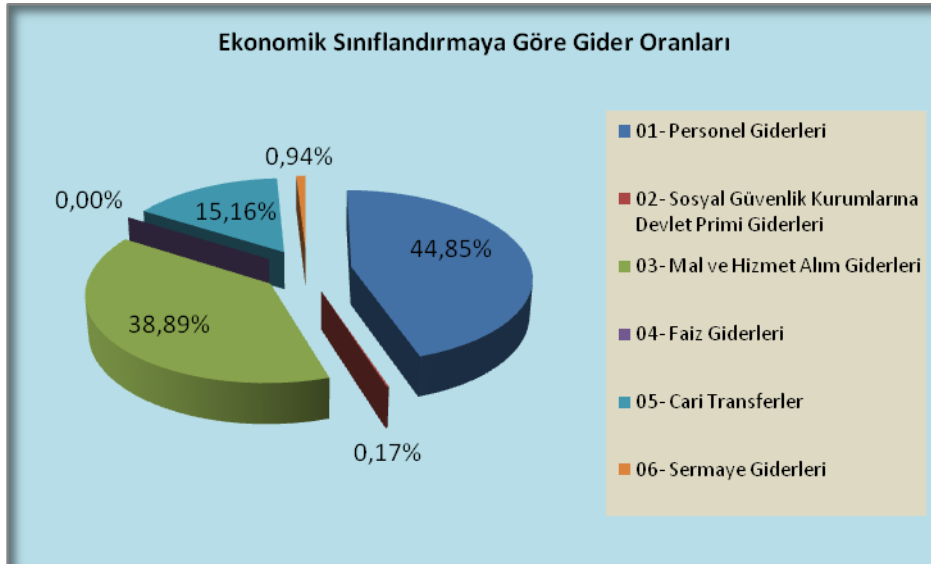
Akademik Personel ve Lisansüstü Eğitimi Giriş Sınavı (ALES), Dikey Geçiş Sınavı (DGS), Kurum Sınavları, Üniversitelerarası Kurul Yabancı Dil Sınavı (ÜDS), Jandarma Okullar Komutanlığı Uzman Jandarma Okulu Giriş Sınavı (JANU), Jandarma Okullar Komutanlığı Jandarma Astsubay Temel Kursu Giriş Sınavı (JANA) Askeri Liseler ile Bando Astsubay Hazırlama Okulunda Öğrenim Görecek Öğrencileri Seçme Sınavı (ALS), ile Kamu Personeli Seçme Sınavlarında görev alan Bina Sınav Sorumlusu, Bina Yöneticisi, Salon Başkanı, Gözetmen, Hizmetli, Emniyet Görevlisi, Yöredışı ÖSYM Temsilcileri vb. görevliler için 160.887.447,94 TL soru hazırlama ve denetim giderleri için 2.417.526,60 TL ÖSYM bütçesinden görevlilerin hesaplarına aktarılmak suretiyle ödenmiştir.

#### **Sosyal Güvenlik Kurumlarına Devlet Primi Giderleri: 631.176,44 TL**

Başkanlık personelinin Sosyal Güvenlik Kurumuna ödenen primlerini kapsamaktadır.

#### **Mal ve Hizmet Alımları: 145.828.546,66 TL**

Bu harcamanın büyük bir kısmı, Başkanlığımızın yıl boyunca yaptığı sınavlarda testlerin baskıya hazırlanması, gizlilik esasına uyularak soru kitapçıklarının basılması, paketlenmesi, nakliyesi, sınav uygulamalarına ilişkin her türlü organizasyon, sınav sonuçlarının değerlendirilmesi ve adaylara duyurulması gibi cari harcamalardır.



#### **Cari Transferler: 56.837.089,94 TL**

Personel Yiyecek yardımı 88.514,58 TL

Cari transferin 56.748.575,36 TL 'si 6260 sayılı 2012 yılı Merkezi Yönetim Bütçe Kanununun 28. Maddesinin 3. Fıkrası gereğince Maliye Bakanlığı'na aktarılmıştır.

#### **Sermaye Giderleri: 3.527.196,69 TL**

Bu harcamalar Başkanlığımızın işlerinin yürütülmesi için yapılan teknolojik yatırımlar, araç alımları ile bina büyük bakım onarımlarını kapsamaktadır. Bunlar

Mamul Mal Alımları : 2.857.798,38 TL

Gayri Maddi Hak Alımları: 658.452,98 TL

Bina Bakım Onarım Alımları: 10.945,33 TL

olarak gerçekleştirilmiştir.

### **3- MALİ DENETİM SONUÇLARI**

Mali denetim devam etmektedir.

## B- PERFORMANS BİLGİLERİ

### 1- FAALİYET VE PROJE BİLGİLERİ

#### Başkanlığımızın 2012 Yılında Gerçekleştirdiği Ana Sınavlar ve Bunlara İlişkin Bazı Teknik Bilgiler

##### **2012 Öğrenci Seçme ve Yerleştirme Sistemi (YGS-LYS)**

2012-2013 öğretim yılı için yükseköğretim programlarına alınacak öğrencilerin seçimi ve tercihlerine göre yerleştirilmesi Öğrenci Seçme ve Yerleştirme Merkezi (ÖSYM) tarafından yapılmıştır. Sistemin genel adı Öğrenci Seçme ve Yerleştirme Sistemi (ÖSYS)'dir. Bu sistem içinde Yükseköğretime Geçiş Sınavı (YGS) ve Lisans Yerleştirme Sınavları (LYS) uygulanmaktadır.

Ayrıca, 4702 sayılı Kanun uyarınca, mesleki ve teknik ortaöğretim kurumlarından mezun olacakların / olanların istedikleri takdirde, bitirdikleri programın devamı niteliğinde veya buna yakın programların uygulandığı meslek yüksekokulları ile açık öğretim ön lisans programlarına sınavsız olarak yerleştirilme işlemleri de ÖSYS kapsamında yapılmaktadır.

YGS'de; ortak müfredata dayalı Türkçe Testi, Sosyal Bilimler Testi, Temel Matematik Testi ve Fen Bilimleri Testi yer almaktadır. YGS puanlarından en az biri 180 ve daha fazla olan adaylar isterlerse LYS'lere başvurabilmektedir. LYS puan türleri ile öğrenci alan yükseköğretim programlarına girmek isteyen adayların, YGS'ye ek olarak LYS'lerden tercih edecekleri yükseköğretim programları için gerekli olanlara da girmeleri zorunludur.

##### **2012 Yılı Kamu Personel Seçme Sınavı:**

2012 Kamu Personel Seçme Sınavı (Lisans), "Kamu Görevlerine İlk Defa Atanacaklar İçin Yapılacak Sınavlar Hakkında Genel Yönetmelik" ile "Kamu Görevlerine İlk Defa Atanacaklar İçin Yapılacak Sınavlar ile İlgili Usul ve Esaslar" hükümlerine göre yapılmıştır.

Yukarıda sözü edilen Yönetmeliğin 2 nci maddesinde, kamu görevlerine ilk defa atama yapılacak kadrolar A Grubu Kadrolar ve B Grubu Kadrolar olarak ikiye ayrılmıştır.

**a) A Grubu Kadrolar;** Başbakanlık, Bakanlıklar, bunların müsteşarlık, başkanlık ve bağımsız genel müdürlük düzeyindeki bağlı ve ilgili kuruluşları ile bağlı ortaklıklarındaki, özel yarışma sınavına tabi tutulmak suretiyle girilen ve belirli bir yetiştirme programı sonrası yeterlik sınavına tabi tutulan mesleklere ilişkin kadro ve görevler ile il özel idareleri ve belediyelerin teftiş kurullarına,

**b) B Grubu Kadrolar;** kadroları 190 sayılı Kanun Hükmünde Kararname'nin eki listelerde yer alan, genel ve katma bütçeli kurumlarla bunlara bağlı döner sermayeli kuruluşlar, kanunlar ile kurulan fonlar ve kefalet sandıkları, il özel idareleri ve belediyeler, il özel idareleri ve belediyelerin kurdukları birlikler ile bunlara bağlı döner sermayeli kuruluşlar ve diğer kamu kurum ve kuruluşlarında yukarıda (a) bendinde belirtilmiş olan meslekler dışında, ilk defa kamu hizmeti ve görevlerine atanacaklar içindir.

KPSS, doğrudan atama yapacak kamu kurum ve kuruluşları için bir seçme sınavı, giriş sınavı yapacak kamu kurum ve kuruluşları için ise bir eleme sınavıdır.

Yönetmelik kapsamına giren kamu kurum ve kuruluşları, A Grubu Kadrolar için, yönetmeliklerine göre ya sadece KPSS sonuçlarını göz önünde tutarak doğrudan atama yapılmış ya da KPSS sonuçlarına göre belirleyecekleri belli bir puan üzerinde puan almış adayları çağırarak giriş sınavlarını kendilerinin yaptıkları / yapacakları ve bu giriş sınavının sonuçlarına göre eleman almışlar / alacaklardır. Bu sınavın sonuçları, Millî Eğitim Bakanlığı tarafından öğretmen kadrolarına yapılacak atamalarda da kullanılmaktadır.

2012 yılı Kamu Personel Seçme Sınavı (KPSS) lisans mezunları için 7-8 Temmuz 2012 tarihlerinde dört oturumda Türkiye il merkezlerinde ve Lefkoşa'da gerçekleştirilmiştir.2012 yılı Kamu Personel Seçme Sınavı (KPSS) ortaöğretim ve önlisans mezunları için 22-23 Eylül 2012 tarihlerinde il merkezlerinde ve Lefkoşa'da gerçekleştirilmiştir.

##### **2012 Akademik Personel ve Lisansüstü Eğitimi Giriş Sınavı (ALES):**

78 sayılı Yükseköğretim Kurumları Öğretim Elemanları Kadroları Hakkında Kanun Hükmünde Kararname'ye, 5538 sayılı Kanun'la eklenen Ek Madde 8 uyarınca, yükseköğretim kurumlarında öğretim görevlisi, okutman, araştırma görevlisi, uzman, çevirci ve eğitim öğretim planlamacısı kadrolarına açıktan veya öğretim elemanı dışındaki kadrolardan naklen atamalarda, ülkemizde lisansüstü eğitime girişte, yurt dışına lisansüstü eğitim için gönderilecek adayların seçiminde ilgili kurumların kullanacakları puanları veren bir sınavdır.

Sınav, 2012 yılında da iki kez, ilkbahar ve sonbahar dönemlerinde yapılmıştır. Sınava, bir lisans programından mezun olabilecek durumda bulunanlar, lisans programını bitirenler ile denklik belgesi almış olmak kaydıyla yurt dışında lisans eğitimi görmüş olanlar başvurabilmektedir.

Bütün yükseköğretim kurumları lisansüstü programlarına öğrenci seçme ve yerleştirme işlemlerinde bu sınavın sonuçlarını kullanmaktadır.

2012 ALES İlkbahar dönemi 81 il merkezi ile Lefkoşa ve Bişkek'te

2012 ALES Sonbahar dönemi 81 il merkezi ile Lefkoşa ve Bişkek'te yapılmıştır.

### **2012 Üniversitelerarası Kurul Yabancı Dil Sınavı (ÜDS) :**

Üniversitelerarası Kurul Yabancı Dil Sınavı (ÜDS) 2547 Sayılı Yükseköğretim Kanunu'nun 24 üncü maddesi gereğince hazırlanarak 31 Ocak 2009 tarih ve 27127 sayılı Resmî Gazete'de yayımlanan "Doçentlik Sınav Yönetmeliği" uyarınca doçent adaylarının gireceği merkezî bir sınavdır. Bu sınava doktora ve sanatta yeterlik çalışmasına başvuracak adaylar da girmektedir. Ayrıca, ÜDS sonuçları, yüksek lisans programlarına giriş için de kullanılabilir olduğundan, lisans programı mezunları ile lisans programlarının son sınıfında veya son sınıftan bir önceki sınıfta okuyan öğrenciler de bu sınava girebilirler. Ancak bu öğrencilerin ilgili üniversiteden yüksek lisans programları için ÜDS sınav sonuçlarının kullanılıp kullanılmayacağını öğrenmeleri gerekmektedir.

Yabancı dil koşulunun sağlanması için doçent ve doktora adayları ile sanatta yeterlik çalışmasına başvuracak adayların bu sınava girip başarılı olmaları gerekir.

Yabancı dil koşulunun sağlanması için ÜDS'den doçent adaylarının 100 üzerinden en az 65,000, doktora ve sanatta yeterlik çalışmasına başvuracak adayların 100 üzerinden en az 55,000 puan almaları gerekir.

ÜDS, Fen Bilimleri, Sağlık Bilimleri ve Sosyal Bilimler olmak üzere üç ayrı alanda; Almanca, Fransızca ve İngilizce olmak üzere, yılda iki kez Mart ve Ekim aylarında Adana, Ankara, Antalya, Balıkesir, Bursa, Denizli, Diyarbakır, Elazığ, Erzurum, Eskişehir, Isparta, İstanbul, İzmir, Kayseri, Kocaeli, Konya, Malatya, Mersin, Samsun, Sivas, Trabzon ve Van illeri ile Lefkoşa ve Bişkek'te (Kırgızistan) 18.03.2012 ve 07.10.2012 tarihlerinde yapılmıştır.

### **2012 Kamu Personeli Yabancı Dil Bilgisi Seviye Tespit Sınavı (KPDS)**

Kamu Personeli Yabancı Dil Bilgisi Seviye Tespit Sınavı (KPDS), 375 sayılı Kanun Hükmünde Kararname'nin 2inci maddesi ve Devlet Bakanı ve Başbakan Yardımcılığı ile Maliye Bakanlığının 23/06/2007 tarihli ve 26561 sayılı Resmî Gazete'de yayımlanan "Kamu Personelinin Yabancı Dil Bilgisi Seviyesinin Tespitine Dair Esas ve Usuller Hakkında Yönetmelik" uyarınca Ölçme Seçme ve Yerleştirme Merkezi Başkanlığı (ÖSYM) tarafından Mayıs ve Kasım aylarında olmak üzere iki kez Adana, Ankara, Antalya, Balıkesir, Bursa, Denizli, Diyarbakır, Elazığ, Erzurum, Eskişehir, Isparta, İstanbul, İzmir, Kayseri, Kocaeli, Konya, Malatya, Mersin, Samsun, Sivas, Trabzon ve Van illeri ile Lefkoşa'da Almanca, Arapça, Bulgarca, Çince, Danimarkaca (Danish Dili), Ermenice, Farsça, Fransızca, Gürcüce, Hollandaca (Dutch Dili), İngilizce, İspanyolca, İtalyanca, Japonca, Korece, Lehçe, Macarca, Portekizce, Rumence, Rusça, Sırpça, Ukraynaca (Ukraince) ve Yunanca dillerinden 20.05.2012 ve 18.11.2012 tarihlerinde yapılmıştır.

### **2012 Tıpta Uzmanlık Eğitimi Giriş Sınavı (TUS):**

Tıpta ve Diş Hekimliğinde Uzmanlık Eğitimi Yönetmeliği, Yükseköğretim Kanunu ve ilgili yönetmeliklerin hükümleri çerçevesinde Sağlık Bakanlığı (SB) Eğitim ve Araştırma Hastanelerinde ve üniversitelerin tıp fakültelerinde tıpta uzmanlık eğitimi görmek isteyen adayların seçme işlemleri, Tıpta Uzmanlık Eğitimi için Öğrenci Seçme Sınavları Hakkındaki Yönetmelik ve Yükseköğretim Yürütme Kurulunun 25.12.1986 tarih ve 86.50.1164 sayılı kararına göre Ölçme, Seçme ve Yerleştirme Merkezi Başkanlığı (ÖSYM) tarafından yürütülmüştür.

Yeterlik ve yarışma esaslarına dayanan uzmanlık eğitimi giriş sınavları, mesleki yabancı dil ve mesleki bilgi olmak üzere iki aşamada yapılmıştır. Tıpta Uzmanlık Eğitimi Giriş Sınavının (TUS) birinci basamağı olan Yabancı Dil Sınavının (mesleki yabancı dil sınavı) amacı yabancı dil yeterliğini ölçmek, Bilim Sınavı (mesleki bilgi sınavı) olarak adlandırılan ikinci basamak sınavının amacı ise bu sınav sonucuna göre tıpta uzmanlık eğitimine kabul edilecek adayları seçerek tercihlerine göre mevcut kontenjanlara yerleştirmektir.

TUS sonuçları ÖSYM tarafından internet aracılığıyla ilan edildikten sonra 45 ve üzeri puan alan adaylar internet üzerinden tercih bildiriminde bulunmuştur.

TUS, 22.04.2012 ve 09.09.2012 tarihlerinde Ankara, İstanbul ve İzmir'de yapılmıştır.

### **2012 Dikey Geçiş Sınavı (DGS) :**

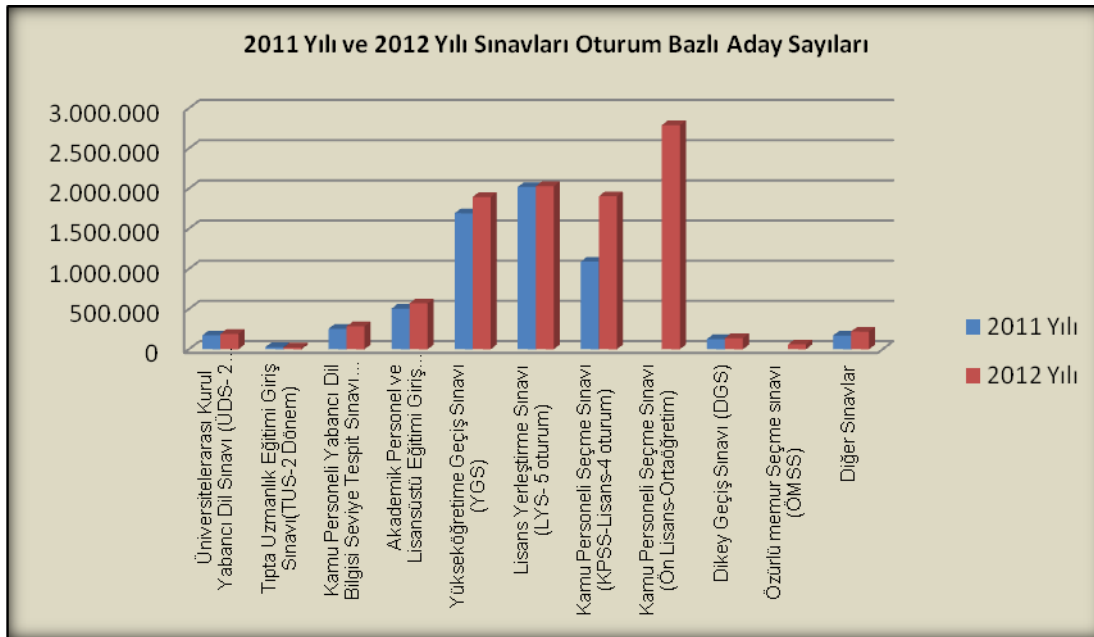
Meslek yüksekokulları ile açık öğretim önlisans programlarından mezun olan başarılı öğrencilerin örgün öğretim lisans programlarına dikey geçiş yapmaları ile ilgili sınav tek oturumda 15 Temmuz 2012 tarihinde 40 il merkezinde ve Lefkoşa'da uygulanmıştır.

### **2012 Özürlü Memur Seçme Sınavı (ÖMSS) :**

Özürlü Memur Seçme Sınavı (ÖMSS) 29 Nisan 2012 tarihinde 81 il merkezinde tek oturumda yapılmıştır.

ENGEL GRUPLARI/ÖĞRENİM DURUMLARI	ORTAÖĞRETİM		ÖNLİSANS		LİSANS		
	SAYI	ORAN %	SAYI	ORAN %	SAYI	ORAN %	
GENEL ENGELLİ	*ORTOPEDİK	17.143	28,39	2.538	4,20	1.851	3,07%
	*YAYGIN GELİŞİMSEL BOZUKLUK	194	0,32	33	0,05	15	0,02
	*DİL VE KONUŞMA BOZUKLUĞU	166	0,27	29	0,05	19	0,03
	*RUHSAL VE DUYGUSAL SAĞLIK SORUNU	3.102	5,14	460	0,76	409	0,68
	*CP	614	1,02	95	0,16	66	0,11
	*ÖZGÜL ÖĞRENME GÜÇLÜĞÜ	52	0,09	7	0,01	2	0,0033
	*DİĞER/SÜREĞEN	9.877	16,36	1.856	3,07	1.375	2,28
<b>TOPLAM</b>	<b>31.148</b>	<b>51,59</b>	<b>5.018</b>	<b>8,31</b>	<b>3.737</b>	<b>6,19</b>	
GÖRME ENGELLİ	<b>TOPLAM</b>	<b>7.718</b>	<b>12,78</b>	<b>1.193</b>	<b>1,98</b>	<b>1.050</b>	<b>1,74</b>
İŞİTME ENGELLİ	*İLKÖĞRETİME BAŞLAMA YAŞI ÖNCESİ	4.224	7,00	429	0,71	115	0,19
	*İLKÖĞRETİME BAŞLAMA YAŞI SONRASI	2.085	3,45	404	0,67	240	0,40
	<b>TOPLAM</b>	<b>6.309</b>	<b>10,45</b>	<b>833</b>	<b>1,38</b>	<b>355</b>	<b>0,59</b>
ZİHİNSEL ENGELLİ	<b>TOPLAM</b>	<b>2.981</b>	<b>4,94</b>	<b>30</b>	<b>0,05</b>	<b>3</b>	<b>0,0050</b>
<b>GENEL TOPLAM</b>	<b>60.375</b>	<b>48,156</b>	<b>79,76</b>	<b>7,074</b>	<b>11,72</b>	<b>5.145</b>	<b>8,52</b>

\* Başkanlığımızın 2012 yılı içinde yaptığı sınavların listesi ekte sunulmuştur.



## 2012 Yılında Yapılan Sınavlarda Kullanılan Testlerin Geliştirilmesi

ÖSYM, sınavlarda yer alan testlerin güvenli bir ortamda, gizlilik içinde hazırlanması ilkesini benimsemiş, sınavdan önce test soruları ile herhangi bir bilginin dışarıya sızması için her türlü önlemi almıştır.

HAZIRLANAN SORU SAYISI	47.755
DENETİMDEN GEÇEN SORU SAYISI	39.276
TESTTE ÇIKAN SORU SAYISI	11.430
İPTAL EDİLEN SORU SAYISI	65

2012 yılında ortalama 818 akademik personel soru hazırlama ve denetlemede görev almıştır.

Başkanlığımızca soru kalitesi ve çeşitliliğini artırmak için Türkiye genelinde görev yapan 998 öğretim üyesi/akademik uzman ile toplam 36 çalıştay düzenlenmiştir.

ALAN ADI	ÇALIŞTAY SAYISI	KATILIMCI SAYISI	TOPLANAN SORU SAYISI*
TUS-DUS	7	296	2.705
DİĞER	29	702	25.927
<b>TOPLAM</b>	<b>36</b>	<b>998</b>	<b>28.632</b>

\* Toplanan Soru Sayısı; Bilimsel Denetime alınmadan önceki, toplam soru sayısını ifade etmektedir.

## Bilgi İşlem Hizmetleri

e-Posta Hizmeti  
 WEB Sunucu Hizmetleri  
 FTP (File Transfer) Hizmeti  
 Merkezi Belge Döküm Sistemi  
 Sonuç Açıklama Sistemi  
 Web Servis Hizmetleri  
 Görevli İşlemleri Sistemi  
 Aday İşlemleri Sistemi  
 Başvuru Merkezi İşlemleri Sistemi  
 İnternet Üzerinden Bilgi Toplama Sistemi  
 Sınav Merkezleri Otomasyon Sistemi  
 Çevrimiçi Bankacılık Ödeme Sistemi  
 Kapsamında;

2012 yılında Aday Başvuru işlemleri, Aday Atama, Sınav Değerlendirme ve Yerleştirme İşlemleri, Görevli Atama İşlemleri, İtiraz Değerlendirme İşlemleri, Yazılım Geliştirme, Bilgi İşlem Sistem Yönetimi, Web Servis Hizmetleri, ÖSYM Sınav Arşivi Çalışmaları, Destek Çağrı Merkezi, Kurum İçi Bilgi İşlem Destek Hizmetleri çerçevesinde hizmetler gerçekleştirilmiştir.

2012 yılı içerisinde  
 Adayın aldığı puanlar,  
 Adayın cevap kâğıdı görüntüsü,  
 Adayın kitapçığına ait cevap anahtarı,  
 Adayın soru kitapçığı  
 Tüm sınavlar için birlikte yayınlanmaya başlanmıştır.

Bu çalışmalar çerçevesinde tarama işlemi yazılımı kullanılarak, taranan cevap kâğıtları görüntüleri bekletilmeksizin sisteme aktarılarak değerlendirme süresi önemli ölçüde kısaltılmıştır. Tarama yazılımı ve Kırmızı Kutu uygulaması ile hızlı bir şekilde cevap kâğıtlarının taraması yapılmış ve tüm optik okuma işlemleri toplam 10 optik okuyucu ile gerçekleştirilmiştir. Sınav sonrası değerlendirme işlemleri için her



cevap kâğıdı 2 kez okutulmuş, hatalı okumalar, Ölçme Değerlendirme Yazılımı ile analiz edilmiş ve hatalı okunan cevap kâğıtları tekrar okutulmuştur. Adaylara açıklanan soru kitapçıkları Soru Kitapçığı Görüntüleme Sistemi (skgs.osym.gov.tr) kullanılarak yayınlanmaktadır. Sistemde yer alan bilgiler adayın kullanabileceği ve kolaylıkla anlayabileceği hale dönüştürülerek, temel kitapçık soru ve cevap seçenekleri kullanılarak adaya özgü kitapçık ve cevap anahtarı oluşturulmuştur. Diğer taraftan, mevcut aday işlemleri ve başvuru merkezi işlemleri yazılımlarının yeniden yazılarak tek bir sistem üzerinden çalışmalarını kapsamında gerekli veri tabanı güncellenmesi ve yazılım gereksinim çalışmaları yapılmıştır. Tarayıcı yazılımı güncellenerek tarama performansı artırılmış ve cevap kâğıdı kodlama alanları resim üzerinden çözülme başarısı %99,99'a çıkartılmıştır.

Adaylar, kitapçık kodlama esnasında hata yapabilmektedir. Yapılan kodlama hatasının belirlenmesi ve düzeltilmesi için bir işlem süreci tanımlanmış, düzeltme işlemlerinin yapılması için "Kitapçık Kodlama Hatası Düzeltme Programı" geliştirilmiştir. Bunun yanı sıra, her ortaöğretim kendi öğrencisine ait diploma notunu okul.osym.gov.tr üzerinden girmektedir. Bu esnada okul tarafından yapılacak bir yanlışlık, öğrencinin ÖSYS yerleştirmesine ait puan hesabını etkilemektedir. Yapılan ön çalışmalar sonucunda MEB ile elektronik ortamdaki bu verilerin paylaşılması çalışmaları başlatılmıştır. Bu konudaki protokol çalışmaları devam etmektedir.

Sınav sonrasında görev değişim ve onaylama işlemlerinin gis portalı üzerinden bina sınav sorumluları tarafından yapılabilmesi sağlanmıştır. Bununla birlikte, banka ile ödeme sistemi kapsamında takip sistemi kurulmuştur. Bu sistem ile sınavlarda kimlere ödeme yapılıp yapılmadığının tespiti kolaylaştırılmıştır.

2012 yılı içerisinde ÖSYM kendi personeli ile Sınav Değerlendirme ve Soru Bankası Yazılımı çalışmalarını büyük ölçüde tamamlamıştır. Bu sayede 2012 yılı sınavları için Optik Analiz Modülü başarıyla kullanılmıştır. Başkanlığımızın hedefleri arasında yer alan Elektronik Sınav Uygulaması ile ilgili ise Ar-Ge çalışmaları yapılmış ve gerekli iş planları çıkartılarak yazılım çalışmaları başlatılmıştır.

### Adaylarla İlişkiler

Adaylardan gelen bilgi düzeltme isteklerinin incelenerek veri tabanında gerekli düzeltmelerin yapılması, aday dilekçelerinin cevaplandırılması, adayların telefonla sordukları sorulara cevap verilmesi, adaylarca talep edilen sınav ve yerleştirme sonuçlarına ilişkin bilgi ve belgelerinin yeniden düzenlenerek adaylara gönderilmesi, belge çıkarma, adayların sınav sonuçlarına itirazlarının çözülmesi ve bu konuda adaylara yazılı olarak bilgi verilmesi işlemleri yürütülmüştür.

Adayların ÖSYM ile ilişkisi aşağıdaki konularda olmaktadır:

- Sınav uygulamaları ve yerleştirme işlemleri ile ilgili soru sorma, rehberlik isteme
- ÖSYM'nin veri tabanında bulunan kendilerine ait bilgilerinde değişiklik yapma isteği
- Elleri geçmediği veya kaybettikleri için, Sınav Sonuç Belgesi veya Yerleştirme Sonuç Belgesi Çıkartma isteği
- Sınav sonuçlarına veya yerleştirme işlemine itiraz etme

Yukarıda sözü edilen konularda Başkanlığımıza yapılan başvurular çok hatlı çağrı merkezi kanalıyla veya yazılı olarak cevaplandırılmaktadır.

2012 yılında adaylardan gelen dilekçe sayısı yaklaşık 111.000, elektronik yolla yapılan bilgi edinme başvurusu sayısı ise 38.060'tır. Bilgi edinme, yeni belge çıkartma, Başkanlığımız kayıtlarında yer alan çeşitli bilgilerde güncelleme yapma ve sınav ya da yerleştirme sonuçlarının yeniden incelenmesi amacıyla yapılan itirazlar gibi çok farklı içeriğe sahip bu dilekçeler mutlaka incelenmiş ve bu dilekçelerin 42.474'ü dış yazışma yoluyla yanıtlanmış, geriye kalan kısmının gereği ise Başkanlığımız veri tabanında yapılan değişikliklerle yerine getirilmiştir.



2012 yılında yapılan bütün sınavlarda 28.577 salonda kamera kaydı yapılmıştır. Bu kayıtların incelenmesi sonucu kural dışı davranışta bulunan 173 adayın sınavı Yönetim Kurulu tarafından geçersiz sayılmıştır.

### Sınav Evrakının Teslim Alınması, Taranması ve Arşivlenmesi

Sınav evrakının teslim alınması, güvenlik önlemleri altında kutuların açılması, sayılması, taranması, eksikliklerin tespiti ve giderilmesi, tutanakların incelenmesi, sınav evraklarının arşivlenmesi, cevap kâğıtlarının taranması işlemleri gerçekleştirilmiştir. Bu bağlamda yaklaşık 9.992.000 adayın sınav evrakı teslim alınmış, sayılmış ve arşivlenmiştir. Ayrıca tüm adaylara ait cevap kâğıtları taranmak suretiyle görüntüsü alınmış ve kaydedilmiştir.

2012 yılında yapılmış olan sınavlara ait cevap kâğıtları dışında kalan tüm sınav evrakı imhasına karar verilinceye kadar arşivlenerek saklanmaktadır.



2012 yılı sınavlarında 458 tır + 11 uçak ile sınav evrakının ulaştırılması sağlanmış olup yaklaşık 578.900 km mesafe kat edilmiştir.

### Salon Sınav Tutanakları ve Görevli Raporlarının İncelenmesi

Sınav merkezlerinden gelen sınav evrakı içinden çıkan Salon Sınav Tutanakları da Sınav Hizmetleri Daire Başkanlığınca incelenmektedir. Bu tutanaklar, sınav sırasında sınav salonlarında kurallara aykırı olayların yazıldığı ve imzalandığı belgelerdir. 2012 yılında yapılan tüm sınavların Salon Sınav Tutanakları sınavın hemen sonrasında incelenmiş, kurallara aykırı olarak cereyan etmiş olaylar saptanmış ve raporlanarak Yönetim Kuruluna sunulmuştur.

ÖSYM, sınavların kurallara uygun olarak uygulanmasını izleme, gerektiğinde uyarma ve önemli olayları tutanakla tespit etme görevlerini yerine getirmek amacıyla Başkanlığımız personelinin yanı sıra farklı illerdeki Üniversitelerde görevli öğretim üyelerini ÖSYM temsilcisi sıfatıyla sınav merkezlerinde görevlendirmektedir. Bu görevlilerin ÖSYM'ye vermiş olduğu raporlar da ilgili komisyonlarca incelenmiş, gerektiğinde bu raporlarla Salon Sınav Tutanaklarındaki bilgiler birleştirilmiş, kurallara aykırı olay ve durumlar saptanmış ve bunlar rapor halinde Yönetim Kuruluna sunulmuştur.

## Engelli Aday İşlemleri

Engelli adaylar, engellerini belirleyen sağlık raporlarını ve sınavda yardımcı isteyip istemediklerine ilişkin dilekçelerini başvuru sırasında başvuru merkezlerine teslim etmekte veya posta ile Başkanlığımıza göndermektedirler. Gerek posta gerekse Başvuru Merkezleri kanalıyla Sınav Hizmetleri Daire Başkanlığına ulaşan bu sağlık raporları incelenerek adayların özür durumlarına göre uygun ortamlarda ve/veya okuyucu/işaretleyici yardımı almak suretiyle sınavlara katılımı sağlanmaktadır.

Ayrıca sınava katılan engelli adayların sınav uygulamalarının düzenli bir şekilde yürütülmesini sağlamak amacıyla Başkanlığımızca sınav merkezlerine ÖSYM Temsilcisi gönderilmektedir. Bu görevlilerin sınav sonrası vermiş oldukları raporlar tek tek incelenerek hazırlanan veri, söz konusu engelli adayların sınav sonuçlarının değerlendirilmesi aşamasında kullanılmaktadır. 2012 yılında yapılan sınavlara başvuran 15.548 engelli adayın raporları incelenerek engel türleri sisteme kaydedilmiş, sınav sonrası temsilci raporları okunarak uygulama ile kayıtlı bilgiler arasındaki farklar giderilmiş ve değerlendirme işleminde kullanılmak üzere elektronik ortama aktarılmıştır.

## Spor Dallarında Yetenekli ve Üstün Başarılı Aday İşlemleri

2012 yılında, spor dallarında yetenekli ve üstün başarılı adaylar spor ile ilgili alanlarda bir yükseköğretim programında okumak istemeleri sonucunda ÖSYS Kılavuzunda yer alan oyunlarda kazandıkları derecelere göre, yükseköğretim programlarına merkezi yerleştirmeleri dışında, Ağırlıklı Ortaöğretim Başarı Puanları (AOBP) Yükseköğretim Kurulunun belirleyeceği bir katsayı ile çarpılarak YGS puanlarına eklenmiş ve yükseköğretim programlarının kontenjanları, adayların başvuruları ve tercihleri dikkate alınarak yerleştirilmiştir.

## TÜBİTAK Yarışmalarında Başarılı Olan Aday İşlemleri

2012 yılında TÜBİTAK yarışmalarında başarılı olan adayların, ÖSYS Kılavuzunda yer alan yarışmalara katıldıkları ve derece aldıkları alanlarla ilgili yükseköğretim programlarını tercihleri arasında gösterdikleri takdirde, bu programlara yerleştirilmelerinde Ağırlıklı Ortaöğretim Başarı Puanlarının (AOBP) ayrı bir katsayı ile çarpılarak yerleştirilme puanlarına eklenmiştir.

## KKTC Hariç Yurt Dışında Öğrenim Gören (Transkriptli) Aday İşlemleri

2012 ÖSYS'ye başvuran ve ortaöğrenimlerini yurt dışında sürdüren ya da tamamlayan adaylar ile Yurt Dışında Çalışanların Çocukları İçin Yükseköğretime Giriş Sınavına (YÇS) katılan adayların göndermiş oldukları transkriptler incelenmiştir.

## 2012 Yılı Dış İlişkiler ve İş Geliştirme Faaliyetleri

### Kapalı Dönem

Kapalı Döneme görevli, veri ve malzeme girişlerinin kontrollü ve kurallara uygun olarak yapılması gözetilmiştir. Bunun yanında, Kapalı Dönem Sınav Evrakı Hazırlama Sürecinin güncellenmesi çalışmalarında bulunulmuş ve süreç işlemlerinin uygulanışı takip edilmiştir. Ayrıca sınav evrakı tasarımları her kapalı dönem öncesinde incelenerek ÖSYM Genel Sınav Uygulama Yönergesine uygunluğu kontrol edilmiştir. Bu kapsamda;



2012 yılı Kapalı Dönem gün sayısı 205 gündür.

Kapalı dönemde çalışan işçi ve personel sayısı 1698 kişidir.

Bu dönemde yaklaşık 464.000.000 sayfa soru kitapçığı, 9.992.000 adet cevap kâğıdı basımı gerçekleştirilmiştir.

Ayrıca 77.277.536 adet kırtasiye malzemesi (kalem, kalemıraş, silgi, mendil ve şeker) paketlenmiş ve adaylara ulaştırılmıştır.

### Sınavlarda Sorulan Soruların Paylaşılması

ÖSYM sınavlarında sorulan ve Yönetim Kurulunca yayınlanmasına izin verilen soruların yayınevleri, ticari amaçla kullanacak bireyler, araştırmacılar vb. tarafından talep edilmesi durumunda bu taleplerin değerlendirilmesi ve uygun görülenlerle sözleşme yapılması işlemleri yürütülmüştür.

### İş Geliştirme Çalışmaları

Sınavların uygulanmasına yönelik iş geliştirme çalışmalarını koordine etme görevi kapsamında, 2013'te yapılacak sınavların sınav öncesi ve sonrasında yapılacak kritik öneme sahip işlemleri planlanarak çizelgelenmiştir.

### Kurum Dışı İlişkiler

Başkanlıkça verilen kurum dışı ilişkiler görevi kapsamında, 2013 yılında ilk defa yapılacak olan Öğretmenlik Alan Bilgisi Testi (ÖABT) ile ilgili konularda Milli Eğitim Bakanlığı ve Devlet Personel Başkanlığı ile ilgili yazışmalar yapılarak bir çerçeve belirlenmiştir.

### 2012 Yılı İç Denetim Faaliyetleri

2012 yılında 29 adet ön inceleme görevi, ayrıca 10 adet program dışı münferit inceleme ve araştırma görevi tamamlanmış ve üst yöneticiye sunulmuştur.

### 2012 Yılı Özel Kalem Faaliyetleri

Başkanlık makamının yurtiçi ve yurtdışı organizasyonları yapılmıştır.

Ulusal ve uluslar arası ziyaretlerin Başkanlık adına planlanması ve organizasyonu yapılmıştır.

ÖSYM Koordinasyon Kurulunun (ayda bir kez) yıl boyunca düzenli olarak toplanması sağlanmıştır.

ÖSYM Yönetim Kurulu toplantıları organize edilmiş ve Yönetim Kurulunun Sekretarya işleri yerine getirilmiştir.

Genişletilmiş Koordinasyon Kurulu toplantıları organize edilmiştir (üç ayda bir).

Merkez Sınav Güvenlik Koordinasyon Kurulu toplantıları, YGS, ÖMSS, LYS'ler, KPSS (Lisans) ve KPSS (Önlisans/ortaöğretim) öncesinde yapılmış ve sekretarya hizmeti yerine getirilmiştir.

Birimler arası Koordinasyon Kurulu toplantıları (haftada bir kez) organize edilmiştir ve düzenli olarak yapılmıştır.

ÖSYM'nin 38. kuruluş yıldönümü etkinlikleri kurum içi ve kurum dışı katılımcılarla birlikte yapılmıştır.

Nitelikli soru temin edilmesi amacıyla yapılan çalıştay organizasyonlarına destek verilmiştir.

Aile ve Sosyal Politikalar Bakanlığı ile işbirliği yapılarak ilk kez gerçekleştirilen ÖMSS'nin organizasyonu ve uygulanmasında görev alınmıştır.

### 2012 Sınav Görevlileri Yönetimi Faaliyetleri

2012 yılında yapılan sınavlarda toplam 1.477.686 adet sınav görevlisi ataması yapılmış olup, atanan bu görevlilere brüt 160.887.447,94 TL sınav ücreti ödenmiştir. Bu kapsamda, yöre dışı görevlendirilen sınav görevlilerinin sınav merkezlerine intikallerini sağlamak amacıyla 1688 adet uçak bileti alınmıştır. Ayrıca, toplam 4702 sınav görevlisine yurtiçi geçici görev yoluğu ödenmiştir.

Bu sınav dönemi içerisinde, Sınav Evrakı Koruma Görevlileri, Sınav Evrakı Nakil Görevlileri ve Sınav Evrakı Nakil Güvenlik Görevlileri ile rutin olarak 17 toplantı yapılmıştır. Bu toplantılar her sınav öncesi salı günü standart olarak yapılmış ve 821 Sınav Evrakı Koruma Görevlisi, 495 Sınav Evrakı Nakil Görevlisi ve 495 Sınav Evrakı Nakil Güvenlik Görevlisi toplantılara iştirak etmiştir. Aynı şekilde her sınav öncesi Çarşamba günü tüm ÖSYM Engelli Temsilcileri ile bilgilendirme toplantıları yapılmıştır. Sınav Evrakı Nakil Görevlileri ve Sınav Evrakı Nakil Güvenlik Görevlilerinin ÖSYM merkezine intikallerini sağlamak için yapılan taksit uygulaması ile yaklaşık 790 görevliye taşıma hizmeti verilmiştir. Ayrıca, 2012 yılı Şubat ayı içerisinde sınav koordinatörlerinin ve ilgili il emniyet müdürlüğü temsilcilerinin katılımıyla 6 farklı merkezde bilgilendirme toplantıları yapılmış olup bu toplantılara 250 katılımcı iştirak etmiştir.

Tüm sınav görevlilerine ödenecek olan sınav ücretleri bankacılık sistemi ile entegre bir şekilde sınavı takip eden dört (4) ila ondokuz (19) gün içerisinde ödenmiştir. Bu amaçla, Görevli İşlemleri Sistemi (GİS) ile entegre olan ve ödemelerin takip edilmesine olanak sağlayan ödeme takip sistemi oluşturulmuştur. Bu sistem ile ödemesi yapılamayan görevliler denetim altına alınmış ve ilgililere elektronik posta ve SMS'ler gönderilerek görevlilerin "Görevli İşlemleri Sistemi" aracılığı ile bilgilerini güncellemeleri sağlanmıştır.

Sınav görevlilerine ve adaylara sınava ilişkin her türlü bilgilendirmenin yapılabilmesi amacıyla, SMS gönderim hizmeti alınmış ve 2012 yılında 1.038.875 adet bilgilendirme SMS'i gönderilmiştir.

2012 yılında BİMER ve Bilgi Edinme kapsamında Sınav Görevlileri Yönetimi Daire Başkanlığınca 1168 başvuruya yanıt verilmiştir.

### 2012 Yılı Dokümantasyon ve Arşiv Faaliyetleri

Yayın ve istatistik çalışmalarımızda kullanılan gerçek veya elektronik ortam kaynaklarının kurumsal düzenlemeleri devam etmektedir.

**Dokümantasyon ve Arşiv Faaliyetleri:**

Kurum gelen/giden evrak kayıtlarını organize etmek, gerçekleştirmek ve geliştirmek;  
Kurum yazışma ve belge yönetimi, arşiv çalışmalarını tasarlamak, hazırlamak, geliştirmek ve gerçekleştirmek;  
Bu kapsamda ÖSYM Saklama Süreli Standart Dosya planını hazırlamak, geliştirmek ve kullanımını sağlamaktır.

**Bu kapsamda:**

“2011-2012 Öğretim Yılı Yükseköğretim İstatistikleri” 300 adet basılıp, toplam 220 kurum, kuruluş ve birime dağıtımı yapılmış, ayrıca ÖSYM internet ortamında yayımlanmıştır.

“2011-ÖSYS Yükseköğretim Programlarının Merkezi Yerleştirmedeki En Küçük ve En Büyük Puanları ÖSYS ve Ağırlıklı ÖSYS Puanlarının Dağılımları (Yığınsal)” kitabı 110 adet basılıp, toplam 50 kurum, kuruluş ve birime dağıtımı yapılmıştır. “2012-ÖSYS Yükseköğretim Programlarının Merkezi Yerleştirmedeki En Küçük ve En Büyük Puanları ÖSYS ve Ağırlıklı ÖSYS Puanlarının Dağılımları (Yığınsal)” kitabı ÖSYM internet ortamında yayımlanmıştır.

“Ortaöğretim Kurumlarına Göre 2011 Öğrenci Seçme ve Yerleştirme Sistemi Sonuçları Kitabı (1. Kitap ve 2. Kitap)” 1.040’ar adet basılarak, toplam 1.023 kurum, kuruluş ve birime dağıtımı yapılmıştır. ÖSYM internet ortamında yayımlanmıştır.

“2011 Yükseköğretim Öğrenci Kontenjanları” kitabı 100 adet basılıp, toplam 64 kurum, kuruluş ve birime dağıtımı yapılmıştır. ÖSYM internet ortamında yayımlanmıştır.

“Yükseköğretim Programlarına Göre 2011 Kamu Personel Seçme Sınavı (Lisans) Sonuçları” kitabı 440 adet basılıp, toplam 211 kurum, kuruluş ve birime dağıtımı yapılmıştır. 2012 yılında ÖSYM internet ortamında yayımlanmıştır. “2003 KPSS (Öğretmenlik/A Grubu) Sonuçları” kitabı 100 adet basılıp 50 kurum, kuruluş ve birime dağıtımı yapılmıştır. “Yükseköğretim Programlarına Göre 2012 Kamu Personel Seçme Sınavı (Lisans) Sonuçları” kitabı ÖSYM internet ortamında yayımlanmıştır.

“2011 Öğrenci Seçme ve Yerleştirme Sistemi Adayların Yükseköğretim Programlarına İlişkin Tercihleri” kitabı basımı 270 adet basılıp, toplam 211 kurum, kuruluş ve birime dağıtımı yapılmıştır. “2012 Öğrenci Seçme ve Yerleştirme Sistemi Adayların Yükseköğretim Programlarına İlişkin Tercihleri” kitabı ÖSYM internet ortamında yayımlanmıştır.

“Meslek Yüksekokulları ile Açık Öğretim Ön Lisans Programları Mezunlarının Lisans Öğrenimine Dikey Geçiş Sınavı Sonuçları (2011-DGS)” kitabı 440 adet basılıp, toplam 211 kurum, kuruluş ve birime dağıtımı yapılmıştır. “Meslek Yüksekokulları ile Açık Öğretim Ön Lisans Programları Mezunlarının Lisans Öğrenimine Dikey Geçiş Sınavı Sonuçları (2012-DGS)” ÖSYM internet ortamında yayımlanmıştır.

“T.C. Yükseköğretim Kurulu Öğrenci Seçme ve Yerleştirme Merkezi 2011 Yılında Yapılan Sınavlar ve Yerleştirmeler” kitabı 110 adet basılıp, toplam 52 kurum, kuruluş ve birime dağıtımı yapılmıştır. ÖSYM internet ortamında yayımlanmıştır. 2012 yılında ÖSYM’ce yapılan 42 sınav ile 25 yerleştirme kılavuzları yalnız internet ortamında yayımlanmıştır. Bu kılavuzlar ÖSYM Bilgi ve Belge çalışma ortamında kullanılmak üzere ciltlenmiştir

**Yayınlar****Yükseköğretim İstatistikleri:**

Yükseköğretim Kurulunun önerisi ve Türkiye İstatistik Kurumunun uygun bulması üzerine, ÖSYM’ye verilen önemli dokümantasyon görevlerinden biri, her yıl, üniversitelerde okuyan öğrenci, mezun olan öğrenci ve öğretim elemanları bilgilerinin toplanması, bu bilgilerin düzenlenmesi, yayımlanması ve bu yayının ilgili kamu kurum ve kuruluşlarına ulaştırılmasıdır.

Öğretim elemanı bilgileri (kimlik bilgileri, akademik durum bilgileri, akademik özgeçmiş bilgileri ile idari ve ek görev bilgileri) daha önceki yıllarda 3 ayrı formla toplanırken, bu bilgiler, 1 Mart 2007 tarihinden itibaren, üniversitelerin personel daire başkanlıklarına kurulan internet ortamındaki “Öğretim Elemanları Bilgi Derleme Sistemi” aracılığı ile toplanmaya başlanmıştır. Daha önce üniversitelerden ve diğer eğitim kurumlarından 9 adet formla toplanan öğrenci sayıları bilgileri 24 Kasım 2010 tarihinden itibaren üniversitelerin öğrenci işleri daire başkanlıkları ve diğer eğitim kurumlarının ilgili birimleri aracılığı ile “Öğrenci Sayıları Bilgi Derleme Sistemi” ile toplanmaya başlanmıştır.

**Ortaöğretim Kurumlarına Göre Öğrenci Seçme ve Yerleştirme Sistemi Sonuçları:**

Her yıl olduğu gibi, 2012 yılında da her ortaöğretim kurumu ayrı olmak üzere 2011 yılı mezun olanların ÖSYS’deki başarı durumlarını içeren bu yayınımlar iki cilt olarak düzenlenmiş ve ücretsiz olarak Millî Eğitim Bakanlığının ilgili birimleri ile MEB İl ve İlçe Müdürlüklerine gönderilmiştir. Bu kitapta, her okuldan Yükseköğretime Geçiş Sınavı’na (YGS) başvuran, YGS’yi kazanan, Lisans Yerleştirme Sınavları’na (LYS) giren ve bir yükseköğretim kurumuna yerleşenlerin sayıları ile mezunların YGS ve LYS testlerine ait ham puanlar ve YGS ve LYS puan ortalamaları bulunmaktadır. Okul müdürlerinin kendi okulları ile ilgili bilgileri

kendi çevresindeki ve türündeki okul bilgileri ile karşılaştırarak değerlendirme yapmaları ve bu değerlendirmenin sonuçlarını kullanarak okullarında daha iyi bir eğitim için gerekli önlemleri almaları beklenmektedir.

### **ÖSYS Yükseköğretim Programlarının Merkezî Yerleştirmedeki En Küçük ve En Büyük Puanları:**

Bu yayında 2012 Öğrenci Seçme ve Yerleştirme Sistemi sonuçlarına göre yükseköğretim programlarına yerleştirilen adayların en küçük ve en büyük Yükseköğretime Geçiş Sınavı (YGS) ve Lisans Yerleştirme Sınavı (LYS) puanları yer almaktadır. Yükseköğretim programlarına yerleştirme işlemleri sonunda oluşan en küçük ve en büyük puanların bir kitapçık hâline getirilip bastırılmasının nedeni, bu bilgilerin adaylarımız ve üniversitelerimiz tarafından yalnız sınav yapıldığı yıl değil, ilerideki yıllarda da kullanılabilmesini sağlamaktır. Üniversitelerimizdeki yükseköğretim programları, kendilerinin en küçük ve en büyük puanlarını, diğer üniversitelerdeki kendilerine benzer programların en küçük ve en büyük puanları ile karşılaştırabilir; aradaki farklar büyük ise, bunun nedenlerini araştırabilir; kendilerine ait en küçük ve en büyük puanlardan memnun olmayanlar, bu durumu iyileştirmek için gerekli önlemlerin alınması girişimlerinde bulunabilirler. Yükseköğretim programları, ayrıca, yıllara göre en küçük ve en büyük puanlarını inceleyerek, kendilerine gelen öğrencilerin niteliklerindeki değişiklikleri izleyebilirler. Yükseköğretim programlarının en küçük ve en büyük puanlarının yıllara göre gösterdiği değişiklikler ile Yükseköğretime Geçiş Sınavı (YGS) ve Lisans Yerleştirme Sınavı (LYS) puan dağılımları, ayrıca, adaylarımızı yükseköğretim programı tercihlerini sıraya koyarken yönlendirebilir.

### **Yükseköğretim Öğrenci Kontenjanları:**

Her yıl olduğu gibi, 2011 yılında yapılan yerleştirme için Yükseköğretim Kurulunun belirlediği yükseköğretim programlarının genel ve okul birincileri kontenjanları, bu programlara 2011 ÖSYS sonuçlarına göre yerleştirilen aday sayıları da gösterilmektedir. Ayrıca Özel Yetenek Sınavı ile öğrenci alan yükseköğretim programlarının kontenjanları da bu yayında yer almaktadır.

### **Yükseköğretim Programlarına Göre Kamu Personel Seçme Sınavı (Lisans) Sonuçları:**

Başkanlığımızın 2012 yılında yaptığı Kamu Personel Seçme (Lisans) Sınavına (KPSS) giren yükseköğretim lisans mezunlarının bu sınavda elde ettikleri KPSS puan ortalamaları, mezun oldukları üniversiteler ve yükseköğretim programları gösterilmek suretiyle, Yükseköğretim Programlarına Göre Kamu Personel Seçme Sınavı (Lisans) Sonuçları kitabında toplanmıştır. Bu sonuçlar, yükseköğretim programlarının, kendi mezunlarının 2012-KPSS Lisans'ta nasıl bir başarı gösterdiklerine ilişkin bilgi edinmelerine yardım edecektir.

### **Öğrenci Seçme ve Yerleştirme Sistemi Adayların Yükseköğretim Programlarına İlişkin Tercihleri:**

Bu çalışma 2012 Öğrenci Seçme ve Yerleştirme Sistemi (ÖSYS) Merkezi Yerleştirmede adayların tercihleri ve yerleşenlerin başarı sıraları hakkında bilgiler içermektedir. Bu bilgiler yükseköğretim programları, fakülte, yüksekokul, üniversite, üniversite grupları (devlet üniversiteleri, vakıf üniversiteleri, K.K.T.C ve yurtdışındaki üniversiteler) ve üniversiteler toplamı şeklinde verilmiştir. Bu çalışma ışığında 2012 ÖSYS Merkezi Yerleştirme döneminde adayların yükseköğretim programlarını tercih etme öncelikleri ve yükseköğretim programlarına yerleşen adayların başarı sıralarına ilişkin değerlendirmeler yapılabilir.

Bu kitapta sunulan bilgilerin, üniversiteler ve yükseköğretim programları arasında bazı karşılaştırmalar yapmada kullanılabileceği düşünülmektedir. Bu tür karşılaştırmalarla, yükseköğretim programlarının hangi başarı sırasındaki adaylar tarafından tercih edildiği, bu programları kaçınıcı tercihlerinde isteyen adayların yerleştirildikleri, bu programlara yerleştirilen adayların başarı sıraları gibi konulara ışık tutulabilecektir

### **Meslek Yüksekokulları ile Açık Öğretim Ön Lisans Programları Mezunlarının Lisans Öğrenimine Dikey Geçiş Sınavı Sonuçları**

Bu kitapta, 2012-DGS'ye giren adayların mezun oldukları meslek yüksekokulları programlarına göre ham puan ortalamaları ve standart sapmaları ile sınava giren ve yerleşen aday sayıları yer almaktadır. Bu sonuçlar, meslek yüksekokulları ile açık öğretim ön lisans programlarına, kendi mezunlarının DGS'de nasıl bir başarı gösterdiklerine ilişkin bilgi sağlamaktadır.

### **Ölçme, Seçme ve Yerleştirme Merkezince Yapılan Sınavlar ve Yerleştirmeler:**

Bu çalışma, bir yıl içinde Ölçme, Seçme ve Yerleştirme Merkezi tarafından yapılmış olan tüm sınav ve yerleştirmelere ilişkin genel bilgilerin bir araya getirilerek tek bir yayın halinde bulunmasını sağlamaktadır. 2011 yılında yapılan 43 sınav ile 27 yerleştirmeye ilişkin bilgiler yapılaş tarihlerine göre yer almaktadır.

## Hukuki Konular

ÖSYM teşkilatı içinde oluşturulan Hukuk Müşavirliği, 2012 yılında da Başkanlığın ilgili olduğu davaları takip etmiş ve Başkanlık yetkililerine hukuki konularda danışmanlık yapmıştır. Hukuk Müşavirliğindeki davalara ilişkin sayısal bilgiler, aşağıda tablo halinde yer almıştır.

Gelen Evrak Sayısı	2452
Giden Evrak Sayısı	2082
Açılan Dosya Sayısı	808
Danıştay ve Mahkemeler	518
Soruşturma İzni Takibi	60
Cumhuriyet Savcılıkları	70

## Yönetmelikler, Süreçler, Usuller, Talimatlar

Başkanlığımız tarafından yürütülen hizmetlerin daha etkin ve zamanında yerine getirilmesine ilişkin 2012 yılında hazırlanan yönetmelik, süreç, usuller ve talimatlar aşağıda yer almaktadır:

Adayların Ve Sınav Görevlilerinin Sınav Binalarına Giriş Koşullarına İlişkin Yönetmelik

Kapalı Dönem Sınav Evrakı Hazırlama Süreci

Süreç Uygulamaya Alma ve İyileştirme Usul ve Esasları

Görevli Ödemeleri Süreci

ÖSYM Strateji Planlama Süreci

ÖSYM Genel Sınav Uygulama Yönergesi

Sınav Evrakı İnceleme ve Değerlendirme Komisyonu Çalışma Talimatı

İmza Yetkileri Yönergesi

ÖSYM Veri Tabanında Bulunan Verilerin Diğer Kişi, Kurum Ve Kuruluşlar İle Paylaşımına Yönelik Usul ve Esaslar

Alan Sınavı Oluşturma Talimatı

Aday İtirazları Yönetim Süreci

Sınav Maliyetinin Belirlenmesi ve Ücretinin Oluşturulması Süreci

Stratejik Plana Dayalı Performans İzleme Süreci

Teslim Alma ve Ayrıştırma Süreci

Görevli Tanımlama ve Atama Süreci

Soru Hazırlama ve Bilimsel Denetleme Süreci

Sınav Yürütme Süreci

## 2012 Yılında Gerçekleştirilen Mali ve Destek Hizmetleri

Mali Yıl İşlemleri;

Başkanlığın 2012 yılı bütçesine ilişkin ayrıntılı finans programı hazırlanmış ve Maliye Bakanlığına gönderilmiştir. Bu programlara göre serbest bırakılan ödenekler takip edilmiş ve gider tertiplerine ödenek göndermeleri yapılmıştır.

Bu kapsamda;

93 adet ödenek gönderme,

53 adet likit karşılığı ödenek kaydı yapılmıştır.

2011 yılı birim faaliyet raporlarının hazırlanmasını organize etmiş ve bunun sonucu idarenin faaliyet raporunun çıkarılması için çalışmalar yapmıştır.

2013 yılı bütçesi için 15 Temmuz 2012 tarihlerinde çalışmalara başlanmış ve bütçe tavanları dikkate alınarak harcama birimlerinin cari giderleri ile yatırım gideri belirlenerek bütçe teklifi oluşturulmuştur. Başkanlığımızın bütçe teklifi Maliye Bakanlığına iletilmiş ve kanunlaşma aşamasına kadar Maliye Bakanlığı, Kalkınma Bakanlığı ve Türkiye Büyük Millet Meclisindeki tüm çalışmalarda bulunulmuştur.

2011 yılı kesin hesabının çıkartılması ve ilgili kurumlara gönderilmesi ile kamuoyuna duyurulması sağlanmıştır.

Yıl içerisinde tasarruf tedbirine konu olan harcamalar için izin alınması için girişimlerde bulunulmuş ve gerekli izinler alınmıştır.

Yatırımlara ilişkin dönemsel faaliyet bilgileri Kalkınma Bakanlığı'na iletilmiştir.

#### Bakım onarım hizmetleri

- Başkanlığımıza ait tüm binaların bakım/onarımını yapmak. (Boya, badana, inşaat, ahşap doğrama, elektrik, elektrikli aletler, kalorifer, sıhhi tesisat, koltuk, masa, dolap, soğutma, klima, demir işleri, bilgisayar kablo bağlantıları, asansör, telefon, yangın alarm sistemi, UPS, vb.).Kısaca bina içinde, çevresinde ve çalışma ofislerinde ihtiyaç duyulan her türlü arızayı gidermek, yenilemek, gerektiğinde imal etmek ve her türlü teknik işi yapmak,
- Binaların su, elektrik, ısınma, aydınlanma, haberleşme doğalgaz ve alt yapı (kanalizasyon) hizmetlerini yürütmek, teminini ve işlevini devam ettirmek,
- Kalorifer kazanları, klima santralleri, soğuk odalar, split klimaları, kesintisiz güç kaynağı, asansör, trafo, yangın alarm sistemi, mutfak cihazları, telefon santrali, jeneratör vb. cihazların bakımını yapmak, çalıştırmak ve bu aletleri daim çalışır vaziyette tutmak,
- Tatil günleri 08:30-08:30, mesai günleri 17:30-08:30 arasında 365 gün olmak üzere nöbetçi teknisyen bulundurarak Başkanlıktaki olası arızaları gidermek ve günde 24 saat çalışan klima, kalorifer, yangın alarm sistemi, jeneratör, çevre aydınlatma, su ve elektrik şebekesini kontrol ederek,çalıştırılması gereken cihazları çalıştırmak, vb. görevler bakım onarım kapsamında gerçekleştirilmiştir.



İstanbul 4. Levent'te bulunan hizmet binasının ilk ve son görüntüleri





İzmir ilinde binanın ilk ve son görüntüleri

### 2012 Yılında Özlük İşleri

- 657 Sayılı Kanun'a tabi kadrolu personelin terfileri, kadro değişiklikleri, rapor kesinti onayları,
- Sözleşmeli personelin sözleşmelerinin vize işlemleri,
- Devletin diğer kurumları (Maliye Bakanlığı, Devlet Personel Başkanlığı, Yükseköğretim Kurulu vs.) ve kişilerle her türlü yazışmaların yapılması,
- Kadrolu ve sözleşmeli personelin yıllık izinlerinin değerlendirilmesi, kayda girilmesi,
- İşe alınma, naklen tayin, emeklilik ve istifa yazışmalarının yapılması,
- Her 3 ayda bir Devlet Personel Başkanlığına ve Maliye Bakanlığına dolu boş kadroların bildirilmesi,
- Giyim yardımı cetvellerinin hazırlanması,
- ÖSYM personelinin atama, yükselme vb. bütün bilgilerinin paket programa yüklenmesi,
- Personelin maaş bordrolarının hazırlanması,
- Yurt içi ve yurt dışı yolluklarının hazırlanması,
- Emekli olan personelin harcırahlarının ve emeklilik bedellerinin Emekli Sandığına gönderilmek üzere ödeme emirlerinin düzenlenmesi,
- Emekli olan personelin son üç yıllık emekli keseneklerinin düzenlenmesi,
- Sözleşmeli çalışan personelin SGK kesintilerinin tahakkuk ettirilmesi,

İnsan Kaynakları ve Destek Hizmetleri Daire Başkanlığı bünyesinde gerçekleştirilmiştir.

**Gelen Giden Evrak**

Başkanlığımızda 2012 yılı sınavları ile ilgili olarak adaylara ve kamu kurum ve kuruluşlarına yaklaşık 47.250 adet gönderim yapılmıştır. 2012 yılında Genel Evrak kayıtlarına göre 118.013 adet evrak girişi kaydı yapılmıştır.

**Toplantı ve Organizasyonlar**

ÖSYM Başkanı, Başkan Yardımcıları, Daire Başkanları I. Hukuk Müşaviri ve diğer personelin sınav koordinasyonu, sınav organizasyonunda karşılaşılan sorunlar, çözüm önerileri ve bilgi paylaşımı sağlamak üzere her üç ayda bir Başkanlığımıza davet edilen beş Sınav Merkezi Koordinatörü ile toplantılar düzenlenmektedir.

**VI- EKLER**

1-2012 YILINDA YAPILAN SINAVLARDA KULLANILAN TESTLER

2-2012 YILINDA YAPILAN SINAV VE YERLEŞTİRMELER

## İÇ KONTROL GÜVENCE BEYANI

Üst yönetici olarak yetkim dâhilinde;

Bu raporda yer alan bilgilerin güvenilir, tam ve doğru olduğunu beyan ederim.

Bu raporda açıklanan faaliyetler için bütçe ile tahsis edilmiş kaynakların, planlanmış amaçlar doğrultusunda ve iyi mali yönetim ilkelerine uygun olarak kullanıldığını ve iç kontrol sisteminin işlemlerin yasallık ve düzenliliğine ilişkin yeterli güvenceyi sağladığını bildiririm.

Bu güvence, üst yönetici olarak sahip olduğum bilgi ve değerlendirmeler, iç kontroller, iç denetçi raporları ile Sayıştay raporları gibi bilgim dâhilindeki hususlara dayanmaktadır.

Burada raporlanmayan, idarenin menfaatlerine zarar veren herhangi bir husus hakkında bilgim olmadığını beyan ederim. Nisan 2013

Prof. Dr. Ali DEMİR  
Başkan

## MALİ HİZMETLER BİRİM YÖNETİCİSİNİN BEYANI

Mali hizmetler birim yöneticisi olarak yetkim dâhilinde;

Bu idarede, faaliyetlerin mali yönetim ve kontrol mevzuatı ile diğer mevzuata uygun olarak yürütüldüğünü, kamu kaynaklarının etkili, ekonomik ve verimli bir şekilde kullanılmasını temin etmek üzere iç kontrol süreçlerinin işletildiğini, izlendiğini ve gerekli tedbirlerin alınması için düşünce ve önerilerimin zamanında üst yöneticiye raporlandığını beyan ederim.

İdaremizin 2012 yılı Faaliyet Raporunun “III/A- Mali Bilgiler” bölümünde yer alan bilgilerin güvenilir, tam ve doğru olduğunu teyit ederim. Nisan 2013

Ahmet YOLCU  
Strateji Geliştirme Daire Başkan V.

## Ek1

Sınav No	Tarih	2012 Yılında Yapılan Sınavlarda Kullanılan Testler	Test No	Soru Sayısı
1	11.03.2012	<b>YÜKSEKÖĞRETİM KURULU YURTDIŞI YÜKSEKÖĞRETİM DİPLOMALARI DENKLİĞİ İÇİN SEVİYE TESPİT SINAVI (2012-ST5 1. AŞAMA)</b>		
		ÖĞRETMENLİK MESLEK BİLGİSİ	1	100
		TIP DOKTORLUĞU	2	100
2	18.03.2012	<b>ÜNİVERSİTELERARASI KURUL YABANCI DİL SINAVI (2012-ÜDS İLKBAHAR DÖNEMİ)</b>		
		ALMANCA TESTİ		
		FEN BİLİMLERİ	3	80
		SOSYAL BİLİMLER	4	80
		SAĞLIK BİLİMLERİ	5	80
		FRANSIZCA TESTİ		
		FEN BİLİMLERİ	6	80
		SOSYAL BİLİMLER	7	80
		SAĞLIK BİLİMLERİ	8	80
		İNGİLİZCE TESTİ		
		FEN BİLİMLERİ	9	80
SOSYAL BİLİMLER	10	80		
SAĞLIK BİLİMLERİ	11	80		
3	01.04.2012	<b>YÜKSEKÖĞRETİME GEÇİŞ SINAVI (2012-YGS)</b>		
		TÜRKÇE TESTİ	12	40
		SOSYAL BİLİMLER TESTİ	13	40
		TEMEL MATEMATİK TESTİ	14	40
4	14.04.2012	<b>JANDARMA OKULLAR KOMUTANLIĞI JAND. ASTSUBAY TEMEL KURSU GİRİŞ SINAVI (2012-JANA)</b>	15	40
		FEN BİLİMLERİ TESTİ	16	100
5	22.04.2012	<b>DIŞ HEKİMLİĞİNDE UZMANLIK EĞİTİMİ GİRİŞ SINAVI (2012-DUS İLKBAHAR DÖNEMİ)</b>		
		BİLİM SINAVI		
		TEMEL BİLİMLER TESTİ	17	40
6	22.04.2012	<b>TIPTA UZMANLIK EĞİTİMİ GİRİŞ SINAVI (2012-TUS İLKBAHAR DÖNEMİ)</b>		
		KLİNİK BİLİMLER TESTİ	18	80
6	22.04.2012	<b>TIPTA UZMANLIK EĞİTİMİ GİRİŞ SINAVI (2012-TUS İLKBAHAR DÖNEMİ)</b>		
		TEMEL TIP BİLİMLERİ TESTİ-1	19	120
		TEMEL TIP BİLİMLERİ TESTİ-2	20	120
7	29.04.2012	<b>TÜRK SİLAHLI KUVVETLERİ ASKERİ LİSELER İLE BANDO ASTSUBAY HAZIRLAMA OKULUNDA ÖĞRENİM GÖRECEK ÖĞRENCİLERİ SEÇME SINAVI (2012-ALS)</b>		
		KLİNİK TIP BİLİMLERİ TESTİ	21	120
		SÖZEL BÖLÜM	22	45
7	29.04.2012	<b>TÜRK SİLAHLI KUVVETLERİ ASKERİ LİSELER İLE BANDO ASTSUBAY HAZIRLAMA OKULUNDA ÖĞRENİM GÖRECEK ÖĞRENCİLERİ SEÇME SINAVI (2012-ALS)</b>		
		SAYISAL BÖLÜM	23	55
8	29.04.2012	<b>ÖZÜRLÜ MEMUR SEÇME SINAVI (2012-ÖMSS)</b>		
		LİSANS İŞİTME-1		
		GENEL YETENEK TESTİ	24	30
		GENEL KÜLTÜR TESTİ	25	30
		LİSANS GENEL, GÖRME VE İŞİTME-2		
		GENEL YETENEK TESTİ	26	30
		GENEL KÜLTÜR TESTİ	27	30
		ÖNLİSANS ZİHİNSEL		
		GENEL YETENEK TESTİ	28	30
		GENEL KÜLTÜR TESTİ	29	30
		ORTAÖĞRETİM ZİHİNSEL		
		GENEL YETENEK TESTİ	30	30
		GENEL KÜLTÜR TESTİ	31	30
		ORTAÖĞRETİM İŞİTME-1		
		GENEL YETENEK TESTİ	32	30
		GENEL KÜLTÜR TESTİ	33	30
		ÖNLİSANS GENEL, GÖRME VE İŞİTME-2		
		GENEL YETENEK TESTİ	34	30
		GENEL KÜLTÜR TESTİ	35	30
		ORTAÖĞRETİM GENEL, GÖRME VE İŞİTME-2		
		GENEL YETENEK TESTİ	36	30
GENEL KÜLTÜR TESTİ	37	30		
ÖNLİSANS İŞİTME-1				
GENEL YETENEK TESTİ	38	30		
GENEL KÜLTÜR TESTİ	39	30		
LİSANS ZİHİNSEL				
GENEL YETENEK TESTİ	40	30		
GENEL KÜLTÜR TESTİ	41	30		

9	05.05.2012	<b>TÜRKİYE VE ORTADOĞU AMME İDARESİ ENSTİTÜSÜ YÜKSEK LİSANS PROGRAMLARINA GİRİŞ SINAVI (2012-TODAİE)</b>		
		GENEL YETENEK VE GENEL KÜLTÜR TESTİ	42	60
		ALAN BİLGİSİ TESTİ	43	75
10	06.05.2012	<b>ADALET BAKANLIĞI AVUKATLAR İÇİN ADLİ YARGI HAKİM VE SAVCI ADAYLIĞI YARIŞMA SINAVI-1 (2012-ADLİ YARGI-AVUKAT-1)</b>		
		GENEL YETENEK VE GENEL KÜLTÜR TESTİ	44	40
		ALAN BİLGİSİ TESTİ	45	100
11	13.05.2012	<b>AKADEMİK PERSONEL VE LİSANSÜSTÜ EĞİTİMİ GİRİŞ SINAVI (2012-ALES İLKBAHAR DÖNEMİ)</b>		
		SAYISAL BÖLÜM		
		SAYISAL-1 TESTİ	46	50
		SAYISAL-2 TESTİ	47	50
		SÖZEL BÖLÜM		
		SÖZEL-1 TESTİ	48	50
		SÖZEL-2 TESTİ	49	50
12	20.05.2012	<b>KAMU PERSONELİ YABANCI DİL BİLGİSİ SEVİYE TESPİT SINAVI (2012-KPDS İLKBAHAR DÖNEMİ)</b>		
		YABANCI DİL TESTİ		
		ALMANCA	50	80
		ARAPÇA	51	80
		BULGARCA	52	80
		FARSÇA	53	80
		FRANSIZCA	54	80
		İNGİLİZCE	55	80
		İSPANYOLCA	56	80
		İTALYANCA	57	80
		RUSÇA	58	80
		YUNANCA	59	80
		KLASİK ALANLAR		
		ÇİNCE	60	KLASİK
		DANİMARKACA	61	KLASİK
		ERMENİCE	62	KLASİK
		GÜRCÜCE	63	KLASİK
		HOLLANDACA	64	KLASİK
		JAPONCA	65	KLASİK
		KORECE	66	KLASİK
		LEHÇE	67	KLASİK
		MACARCA	68	KLASİK
		PORTEKİZCE	69	KLASİK
		RUMENCE	70	KLASİK
		SIRPÇA	71	KLASİK
		UKRAİNCE	72	KLASİK
13	27.05.2012	<b>YÜKSEKÖĞRETİM KURULU YURTDIŞI YÜKSEKÖĞRETİM DİPLOMALARI DENKLİĞİ İÇİN SEVİYE TESPİT SINAVI (2012-ST5 2. AŞAMA)</b>		
		KLİNİK TIP BİLİMLERİ TESTİ	73	100
14	16.06.2012	<b>LİSANS YERLEŞTİRME SINAVI-1 (MATEMATİK) (2012-LYS1)</b>		
		MATEMATİK TESTİ	74	50
		GEOMETRİ TESTİ	75	30
15	16.06.2012	<b>LİSANS YERLEŞTİRME SINAVI-5 (YABANCI DİL) (2012-LYS5)</b>		
		ALMANCA TESTİ	76	80
		FRANSIZCA TESTİ	77	80
		İNGİLİZCE TESTİ	78	80
16	17.06.2012	<b>LİSANS YERLEŞTİRME SINAVI-4 (SOSYAL BİLİMLER) (2012-LYS4)</b>		
		TARİH TESTİ	79	44
		COĞRAFYA-2 TESTİ	80	16
		FELSEFE GRUBU TESTİ	81	30
17	23.06.2012	<b>LİSANS YERLEŞTİRME SINAVI-3 (EDEBİYAT-COĞRAFYA) (2012-LYS3)</b>		
		TÜRK DİLİ VE EDEBİYATI TESTİ	82	56
		COĞRAFYA-1 TESTİ	83	24
18	24.06.2012	<b>LİSANS YERLEŞTİRME SINAVI-2 (FEN BİLİMLERİ) (2012-LYS2)</b>		
		FİZİK TESTİ	84	30
		KİMYA TESTİ	85	30
		BİYOLOJİ TESTİ	86	30
19	01.07.2012	<b>YURTDIŞINDA ÇALIŞANLARIN ÇOCUKLARI İÇİN YÜKSEKÖĞRETİME GİRİŞ SINAVI (2012-YÇS)</b>		
		GENEL BAŞARI TESTİ		
		TÜRKÇE	87	75
		ALMANCA	87	
		FRANSIZCA	87	
		İNGİLİZCE	87	
		YABANCI DİL TESTİ		
		ALMANCA	88	60

		FRANSIZCA	89	60
		İNGİLİZCE	90	60
		TÜRKÇE TESTİ	91	60
20	01.07.2012	<b>POLİS AKADEMİSİ POLİS MESLEK YÜKSEKOKULLARI ÖĞRENCİ ADAYLIĞI SINAVI (2012-PMYO)</b>		
		GENEL YETENEK VE GENEL KÜLTÜR TESTİ	92	120
21	07.07.2012	<b>KAMU PERSONEL SEÇME SINAVI (2012-KPSS LİSANS)</b>		
		GENEL YETENEK - GENEL KÜLTÜR TESTİ		
		GENEL YETENEK TESTİ	93	60
		GENEL KÜLTÜR TESTİ	94	60
		YABANCI DİL TESTİ		
		ALMANCA	95	60
		FRANSIZCA	96	60
		İNGİLİZCE	97	60
		EĞİTİM BİLİMLERİ TESTİ	98	120
	08.07.2012	ALAN BİLGİSİ TESTİ		
		HUKUK	99	40
		İKTİSAT	100	40
		İŞLETME	101	40
		MALİYE	102	40
		MUHASEBE	103	40
		ÇALIŞMA EKONOMİSİ VE ENDÜSTRİ İLİŞKİLERİ	104	40
		EKONOMETRİ	105	40
		İSTATİSTİK	106	40
		KAMU YÖNETİMİ	107	40
		ULUSLARARASI İLİŞKİLER	108	40
22	15.07.2012	<b>DİKEY GEÇİŞ SINAVI (2012-DGS)</b>		
		SAYISAL BÖLÜM	109	80
		SÖZEL BÖLÜM	110	80
23	09.09.2012	<b>DIŞ HEKİMLİĞİNDE UZMANLIK EĞİTİMİ GİRİŞ SINAVI (2012-DUS SONBAHAR DÖNEMİ)</b>		
		TEMEL BİLİMLER TESTİ	111	40
		KLİNİK BİLİMLER TESTİ	112	80
24	09.09.2012	<b>TIPTA UZMANLIK EĞİTİMİ GİRİŞ SINAVI (2012-TUS SONBAHAR DÖNEMİ)</b>		
		TEMEL TIP BİLİMLERİ TESTİ	113	120
		KLİNİK TIP BİLİMLERİ TESTİ	114	120
25	22.09.2012	<b>KAMU PERSONEL SEÇME SINAVI (2012-KPSS ORTAÖĞRETİM/ÖNLİSANS (ÖNLİSANS DÜZEYİNDE))</b>		
		GENEL YETENEK TESTİ	115	60
		GENEL KÜLTÜR TESTİ	116	60
26	23.09.2012	<b>KAMU PERSONEL SEÇME SINAVI (2012-KPSS ORTAÖĞRETİM/ÖNLİSANS (ORTAÖĞRETİM DÜZEYİNDE))</b>		
		GENEL YETENEK TESTİ	117	60
		GENEL KÜLTÜR TESTİ	118	60
27	30.09.2012	<b>ADALET BAKANLIĞI İCRA MÜDÜR VE İCRA MÜDÜR YARDIMCILARINI SEÇME SINAVI (2012-İCRA)</b>		
		GENEL YETENEK VE GENEL KÜLTÜR TESTİ	119	50
		ALAN BİLGİSİ TESTİ	120	50
28	07.10.2012	<b>ÜNİVERSİTELERARASI KURUL YABANCI DİL SINAVI (2012-ÜDS SONBAHAR DÖNEMİ)</b>		
		ALMANCA TESTİ		
		FEN BİLİMLERİ	121	80
		SOSYAL BİLİMLER	122	80
		SAĞLIK BİLİMLERİ	123	80
		FRANSIZCA TESTİ		
		FEN BİLİMLERİ	124	80
		SOSYAL BİLİMLER	125	80
		SAĞLIK BİLİMLERİ	126	80
		İNGİLİZCE TESTİ		
		FEN BİLİMLERİ	127	80
		SOSYAL BİLİMLER	128	80
		SAĞLIK BİLİMLERİ	129	80
29	13.10.2012	<b>ADALET BAKANLIĞI AVUKATLAR İÇİN ADLİ YARGI HAKİM VE SAVCI ADAYLIĞI YAZILI YARIŞMA SINAVI-2 (2012-ADLİ YARGI-AVUKAT-2)</b>		
		GENEL YETENEK VE GENEL KÜLTÜR TESTİ	130	40
		ALAN BİLGİSİ TESTİ	131	100
30	14.10.2012	<b>ÜNİVERSİTELERDEKİ İDARİ PERSONEL İÇİN GÖREVE YÜKSELME SINAVI (2012-ÜGYS)</b>		
		ORTAK KONULAR TESTİ	132	40
		ALAN BİLGİSİ TESTİ (1. GRUP)	133	60
		ALAN BİLGİSİ TESTİ (2. GRUP)	134	60
		ALAN BİLGİSİ TESTİ (3. GRUP)	135	60
31	20.10.2012	<b>MALİYE BAKANLIĞI İÇ DENETİM KOORDİNASYON KURULU İÇ DENETÇİ ADAY BELİRLEME SINAVI (2012-İÇ DENETÇİ)</b>		
		GENEL YETENEK VE GENEL KÜLTÜR TESTİ	136	60
		ALAN BİLGİSİ TESTİ	137	30

		YABANCI DİL TESTİ		
		FRANSIZCA	138	50
		İNGİLİZCE	139	50
32	21.10.2012	<b>SAYIŞTAY BAŞKANLIĞI SAYIŞTAY DENETÇİ YARDIMCISI ADAYLIĞI ELEME SINAVI (2012-SAYIŞTAY ELEME)</b>		
		GENEL YETENEK TESTİ	140	34
		GENEL KÜLTÜR TESTİ	141	26
		ALAN BİLGİSİ TESTİ	142	90
33	11.11.2012	<b>AKADEMİK PERSONEL VE LİSANSÜSTÜ EĞİTİMİ GİRİŞ SINAVI (2012-ALES SONBAHAR DÖNEMİ)</b>		
		SAYISAL BÖLÜM		
		SAYISAL-1 TESTİ	143	50
		SAYISAL-2 TESTİ	144	50
		SÖZEL BÖLÜM		
		SÖZEL-1 TESTİ	145	50
		SÖZEL-2 TESTİ	146	50
34	18.11.2012	<b>KAMU PERSONELİ YABANCI DİL BİLGİSİ SEVİYE TESPİT SINAVI (2012-KPDS SONBAHAR DÖNEMİ)</b>		
		YABANCI DİL TESTİ		
		ALMANCA	147	80
		ARAPÇA	148	80
		BULGARCA	149	80
		FARŞÇA	150	80
		FRANSIZCA	151	80
		İNGİLİZCE	152	80
		İSPANYOLCA	153	80
		İTALYANCA	154	80
		RUŞÇA	155	80
		YUNANCA	156	80
		KLASİK ALANLAR		
		ÇİNCE	157	KLASİK
		DANİMARKACA	158	KLASİK
		ERMENİCE	159	KLASİK
		GÜRCÜCE	160	KLASİK
		HOLLANDACA	161	KLASİK
		JAPONCA	162	KLASİK
		KORECE	163	KLASİK
		LEHÇE	164	KLASİK
		MACARCA	165	KLASİK
		PORTEKİZCE	166	KLASİK
		RUMENCE	167	KLASİK
		SIRPÇA	168	KLASİK
		UKRAİNCE	169	KLASİK
35	24.11.2012	<b>ADALET BAKANLIĞI İDARİ YARGI HAKİM ADAYLIĞI YAZILI YARIŞMA SINAVI (2012-İDARİ YARGI)</b>		
		GENEL YETENEK VE GENEL KÜLTÜR TESTİ	170	40
		ALAN BİLGİSİ TESTİ	171	100
36	25.11.2012	<b>ADALET BAKANLIĞI AVUKATLAR İÇİN İDARİ YARGI HÂKİM ADAYLIĞI YAZILI YARIŞMA SINAVI (2012-İDARİ YARGI-AVUKAT)</b>		
		GENEL YETENEK VE GENEL KÜLTÜR TESTİ	172	40
		ALAN BİLGİSİ TESTİ	173	100
37	25.11.2012	<b>TIPTA YAN DAL UZMANLIK EĞİTİMİ GİRİŞ SINAVI (2012-YDUS)</b>		
		ANESTEZİYOLOJİ VE REANİMASYON	174	80
		ÇOCUK CERRAHİSİ	175	80
		ÇOCUK SAĞLIĞI VE HASTALIKLARI	176	80
		DERİ VE ZÜHREVİ HASTALIKLARI	177	80
		ENFEKSİYON HASTALIKLARI VE KLİNİK MİKROBİYOLOJİ	178	80
		FİZİKSEL TIP VE REHABİLİTASYON	179	80
		GENEL CERRAHİ	180	80
		GÖĞÜS HASTALIKLARI	181	80
		HALK SAĞLIĞI	182	80
		İÇ HASTALIKLARI	183	80
		KADIN HASTALIKLARI VE DOĞUM	184	80
		KALP VE DAMAR CERRAHİSİ	185	80
		NÖROLOJİ	186	80
		ORTOPEDİ VE TRAVMATOLOJİ	187	80
		PLASTİK, REKONSTRÜKTİF VE ESTETİK CERRAHİ	188	80
		RADYOLOJİ	189	80
		RUH SAĞLIĞI VE HASTALIKLARI	190	80
		TIBBİ MİKROBİYOLOJİ	191	80
		TIBBİ PATOLOJİ	192	80
		ÜROLOJİ	193	80



38	01.12.2012	<b>KÜÇÜK VE ORTA ÖLÇEKLİ İŞLETMELERİ GELİŞTİRME VE DESTEKLEME İDARESİ BAŞKANLIĞI KOBİ UZMAN YARDIMCILIĞINA GİRİŞ SINAVI (2012-KOSGEB)</b>		
		ELEKTRİK-ELEKTRONİK MÜHENDİSLİĞİ	194	40
		ENDÜSTRİ/İŞLETME MÜHENDİSLİĞİ	195	40
		GIDA MÜHENDİSLİĞİ	196	40
		KİMYA MÜHENDİSLİĞİ	197	40
		MAKİNE MÜHENDİSLİĞİ	198	40
		METALURJİ/MALZEME MÜHENDİSLİĞİ	199	40
39	02.12.2012	<b>DIŞ TEMSİLCİLİKLERİN KORUNMASINDA GÖREVLENDİRİLECEK EMNİYET GENEL MÜDÜRLÜĞÜ PERSONELİNİ SEÇME SINAVI (2012-EGM MİSYON KORUMA)</b>		
		ALAN BİLGİSİ (AMİRLER İÇİN)	200	85
		ALMANCA TESTİ (AMİRLER İÇİN)	201	15
		FRANSIZCA TESTİ (AMİRLER İÇİN)	202	15
		İNGİLİZCE TESTİ (AMİRLER İÇİN)	203	15
		ALAN BİLGİSİ (MEMURLAR İÇİN)	204	85
		ALMANCA TESTİ (MEMURLAR İÇİN)	205	15
		FRANSIZCA TESTİ (MEMURLAR İÇİN)	206	15
		İNGİLİZCE TESTİ (MEMURLAR İÇİN)	207	15
40	15.12.2012	<b>SAYIŞTAY BAŞKANLIĞI SAYIŞTAY DENETÇİ YARDIMCISI ADAYLIĞI YAZILI SINAVI (2012-SAYIŞTAY YAZILI)</b>		
		HUKUK	208	KLASİK
		MALİYE	209	KLASİK
	16.12.2012	İKTİSAT	210	KLASİK
		KOMPOZİSYON	211	KLASİK
		SEÇMELİ ALAN		
		MUHASEBE	212	KLASİK
		TİCARET HUKUKU	213	KLASİK
41	23.12.2012	<b>ADALET BAKANLIĞI ADLİ YARGI HAKİM VE SAVCI ADAYLIĞI YAZILI YARIŞMA SINAVI (2012-ADLİ YARGI)</b>		
		GENEL YETENEK VE GENEL KÜLTÜR TESTİ	214	40
		ALAN BİLGİSİ TESTİ	215	100
42	30.12.2012	<b>İÇİŞLERİ BAKANLIĞI KAYMAKAM ADAYLIĞI GİRİŞ SINAVI (2012-KAYMAKAMLIK)</b>		
		GENEL YETENEK VE GENEL KÜLTÜR TESTİ	216	30
		ALAN BİLGİSİ TESTİ	217	90

## Ek2

SINAV TARİHİ	SINAV ADI	SINAVA BAŞVURAN
11.03.2012	Yükseköğretim Kurulu Yurtdışı Yükseköğretim Diplomalari Denkligi İcin Seviye Tespit Snavi (1. Aşama) (2012-ST5 1. Aşama)	667
18.03.2012	Üniversitelerarası Kurul Yabancı Dil Snavi (İlkbahar Dönemi) (2012-ÜDS İlkbahar Dönemi)	110.530
01.04.2012	Yükseköğretime Geçiş Snavi (2012-YGS)	1.895.479
14.04.2012	Jandarma Okullar Komutanlığı Jandarma Astsubay Temel Kursu Giriş Snavi (2012-JANA)	14.554
22.04.2012	Dış Hekimliğinde Uzmanlık Eğitimi Giriş Snavi (İlkbahar Dönemi) (2012-DUS İlkbahar Dönemi)	2.104
22.04.2012	Tıpta Uzmanlık Eğitimi Giriş Snavi (İlkbahar Dönemi) (2012-TUS İlkbahar Dönemi)	11.325
29.04.2012	Türk Silahlı Kuvvetleri Askeri Liseler ile Bando Astsubay Hazırlama Okulunda Öğrenim Görecek Öğrencileri Seçme Snavi (2012-ALS)	45.478
29.04.2012	Özürlü Memur Seçme Snavi (2012-ÖMSS)	60.375
05.05.2012	Türkiye ve Ortadoğu Amme İdaresi Enstitüsü Yüksek Lisans Programlarına Giriş Snavi (2012-TODAİE)	944
06.05.2012	Adalet Bakanlığı Avukatlar İcin Adli Yargı Hakim ve Savcı Adaylığı Yarışma Snavi-1 (2012-Adli Yargı-Avukat-1)	1.758
13.05.2012	Akademik Personel ve Lisansüstü Eğitimi Giriş Snavi (İlkbahar Dönemi) (2012-ALES İlkbahar Dönemi)	316.673
20.05.2012	Kamu Personeli Yabancı Dil Bilgisi Seviye Tespit Snavi (İlkbahar Dönemi) (2012-KPDS İlkbahar Dönemi)	168.169
27.05.2012	Yükseköğretim Kurulu Yurtdışı Yükseköğretim Diplomalari Denkligi İcin Seviye Tespit Snavi (2. Aşama) (2012-ST5 2. Aşama)	671
16.06.2012	Lisans Yerleştirme Snavi-1 (Matematik) (2012-LYS1)	619.132
16.06.2012	Lisans Yerleştirme Snavi-5 (Yabancı Dil) (2012-LYS5)	49.543
17.06.2012	Lisans Yerleştirme Snavi-4 (Sosyal Bilimler) (2012-LYS4)	385.660
23.06.2012	Lisans Yerleştirme Snavi-3 (Edebiyat-Coğrafya) (2012-LYS3)	666.164
24.06.2012	Lisans Yerleştirme Snavi-2 (Fen Bilimleri) (2012-LYS2)	308.701
01.07.2012	Yurtdışında Çalışanların Çocukları İcin Yükseköğretime Giriş Snavi (2012-YÇS)	1.085
01.07.2012	Polis Akademisi Polis Meslek Yüksekokulları Öğrenci Adaylığı Snavi (2012-PMYO)	31.309
07.07.2012	Kamu Personel Seçme Snavi (2012-KPSS Lisans)	987.167
08.07.2012	Kamu Personel Seçme Snavi (2012-KPSS Lisans)	987.167
15.07.2012	Dikey Geçiş Snavi (2012-DGS)	139.265
09.09.2012	Dış Hekimliğinde Uzmanlık Eğitimi Giriş Snavi (Sonbahar Dönemi) (2012-DUS Sonbahar Dönemi)	1.617
09.09.2012	Tıpta Uzmanlık Eğitimi Giriş Snavi (Sonbahar Dönemi) (2012-TUS Sonbahar Dönemi)	11.448
22.09.2012	Kamu Personel Seçme Snavi (2012-KPSS Ortaöğretim/Önlisans (Önlisans Düzeyinde))	2.045.964
23.09.2012	Kamu Personel Seçme Snavi (2012-KPSS Ortaöğretim/Önlisans (Ortaöğretim Düzeyinde))	743.571
30.09.2012	Adalet Bakanlığı İcra Müdür ve İcra Müdür Yardımcılarını Seçme Snavi (2012-İcra)	5.056
07.10.2012	Üniversitelerarası Kurul Yabancı Dil Snavi (Sonbahar Dönemi) (2012-ÜDS Sonbahar Dönemi)	80.156
13.10.2012	Adalet Bakanlığı Avukatlar İcin Adli Yargı Hakim ve Savcı Adaylığı Yazılı Yarışma Snavi-2 (2012-Adli Yargı-Avukat-2)	1.470
14.10.2012	Üniversitelerdeki İdari Personel İcin Görevde Yükselme Snavi (ÜGYS)	1.757
20.10.2012	Maliye Bakanlığı İç Denetim Koordinasyon Kurulu İç Denetçi Aday Belirleme Snavi (2012-İç Denetçi)	435
21.10.2012	Sayıştay Başkanlığı Sayıştay Denetçisi Yardımcısı Adaylığı Eleme Snavi (2012-Sayıştay Eleme)	6.141
11.11.2012	Akademik Personel ve Lisansüstü Eğitimi Giriş Snavi (Sonbahar Dönemi) (2012-ALES Sonbahar Dönemi)	255.203
18.11.2012	Kamu Personeli Yabancı Dil Bilgisi Seviye Tespit Snavi (Sonbahar Dönemi) (2012-KPDS Sonbahar Dönemi)	117.196
24.11.2012	Adalet Bakanlığı İdari Yargı Hakim Adaylığı Yazılı Yarışma Snavi (2012-İdari Yargı)	8.966
25.11.2012	Adalet Bakanlığı Avukatlar İcin İdari Yargı Hakim Adaylığı Yazılı Yarışma Snavi (2012-İdari Yargı- Avukat)	1.208
25.11.2012	Tıpta Yan Dal Uzmanlık Eğitimi Giriş Snavi (2012-YDUS)	3.757
01.12.2012	Küçük ve Orta Ölçekli İşletmeleri Geliştirme ve Destekleme İdaresi Başkanlığı KOBİ Uzman Yardımcılığına Giriş Snavi (2012-KOSGEB)	486
02.12.2012	Dış Temsilciliklerin Korunmasında Görevlendirilecek Emniyet Genel Müdürlüğü Personelini Seçme Snavi (2012-EGM Misyon Koruma)	11.731
15.12.2012	Sayıştay Başkanlığı Sayıştay Denetçisi Yardımcısı Adaylığı Yazılı Snavi (2012-Sayıştay Yazılı)	225
16.12.2012	Sayıştay Başkanlığı Sayıştay Denetçisi Yardımcısı Adaylığı Yazılı Snavi (2012-Sayıştay Yazılı)	225
23.12.2012	Adalet Bakanlığı Adli Yargı Hakim ve Savcı Adaylığı Yazılı Yarışma Snavi (2012-Adli Yargı)	5.088
30.12.2012	İçişleri Bakanlığı Kaymakam Adaylığı Giriş Snavi (2012-Kaymakamlık)	1.062

Sınav Adı	Aday Sayısı
2012 Lisans Yerleştirme Snavi-LYS1	619.132
2012 Lisans Yerleştirme Snavi-LYS2	308.701
2012 Lisans Yerleştirme Snavi-LYS3	666.164
2012 Lisans Yerleştirme Snavi-LYS4	385.660
2012 Lisans Yerleştirme Snavi-LYS5	49.543
2012 Kamu Personel Seçme Snavi (Lisans)-CS	987.167
2012 Kamu Personel Seçme Snavi (Lisans)-CÖS	299.677
2012 Kamu Personel Seçme Snavi (Lisans)-PS	184.073
2012 Kamu Personel Seçme Snavi (Lisans)-PÖS	108.530
2012 Kamu Personel Seçme Snavi (CS – Ön lisans)	2.045.964
2012 Kamu Personel Seçme Snavi (PS - Ortaöğretim)	743.571

## 2012 YERLEŐTİRME İŐLEMLERİ

Sıra	Yerleőtirme Adı
1.	KPSS-2012/1: Devlet Personel BaŐkanlıđı Bazı Kamu Kurum ve KuruluŐlarının Kadro ve Pozisyonlarına 1. Yerleőtirme
2.	KPSS-2012/2: Devlet Personel BaŐkanlıđı Bazı Kamu Kurum ve KuruluŐlarının Kadro ve Pozisyonlarına 2. Yerleőtirme
3.	KPSS-2012/3: Gıda, Tarım ve Hayvancılık Bakanlıđı Sözlēmeli Pozisyonlara Yerleőtirme
4.	2012-TUS İlkbahar Dönemi Yerleőtirme
5.	2012-DUS İlkbahar Dönemi Yerleőtirme
6.	KPSS-2012/4: Sađlık Bakanlıđı ve Bađlı KuruluŐlarının Sözlēmeli Pozisyonlarına Yerleőtirme
7.	2012-ÖMSS/KURA ile Özürlü Memur Yerleőtirme (Sınav Sonucu ile Yerleőtirme)
8.	2012-ÖMSS/KURA ile Özürlü Memur Yerleőtirme (Kura Usulü ile Yerleőtirme)
9.	2012-YLSY: Yurt DıŐına Lisansüstü Öđrenim Görmek Üzere Gönderilecek Adayları Seçme ve Yerleőtirme
10.	2012-TUS İlkbahar Dönemi Ek Yerleőtirme
11.	2012-DUS İlkbahar Dönemi Ek Yerleőtirme
12.	2012-ÖSYS Yerleőtirme
13.	2012-DGS Yerleőtirme
14.	2012-ÖSYS Milli Sporcular Yerleőtirme (2012-ÖSYS Kılavuzu Madde 10.4'e göre)
15.	2012-ÖSYS Ek Yerleőtirme
16.	2012-DGS Ek Yerleőtirme
17.	2012-TUS Sonbahar Dönemi Yerleőtirme
18.	2012-DUS Sonbahar Dönemi Yerleőtirme
19.	2012-Zorunlu Yabancı Dil Hazırlık Sınıflarında Başarısız Olan Öđrencileri Türkçe Öđretim Yapan Yükseköđretim Programlarına Yerleőtirme
20.	2012-TUS Sonbahar Dönemi Ek Yerleőtirme
21.	2012-DUS Sonbahar Dönemi Ek Yerleőtirme
22.	KPSS-2012/5: Sađlık Bakanlıđı ve Bađlı KuruluŐlarının Sözlēmeli Pozisyonlarına Yerleőtirme
23.	KPSS-2012/6: Gıda, Tarım ve Hayvancılık Bakanlıđı Sözlēmeli Pozisyonlara Yerleőtirme
24.	2012-YDUS Yerleőtirme
25.	2012-YDUS Ek Yerleőtirme